



Mgr. Tomáš Černošous, Smolenická 3135/3, 851 05 Bratislava

*odborne spôsobilá osoba zapísaná v zozname odborne spôsobilých osôb na posudzovanie vplyvov
činností na životné prostredie pod číslom 444/2008-OPV*

O D B O R N Ý P O S U D O K

pre navrhovaný strategický dokument

„Územný plán obce Nedožery–Brezany“

Bratislava, august 2011

Úvod

Základné údaje o obstarávateľovi

Názov: Obec Nedožery-Brezany
Identifikačné číslo: 00 318 302
Adresa sídla: Obecný úrad, Družstevná 1, 972 12 Nedožery-Brezany
Meno, priezvisko, adresa, telefónne číslo a iné kontaktné údaje oprávneného zástupcu obstarávateľa:
JUDr. Martin Mokry – starosta obce
Obecný úrad Nedožery-Brezany
Družstevná 1
972 12 Nedožery-Brezany
telefón: +421 46 548 51 00
fax: + 421 46 548 53 80
e-mail: martin.mokry@zoznam.sk

Základné údaje o strategickom dokumente

Názov: Územný plán obce Nedožery–Brezany
Charakter: Územnoplánovacia dokumentácia na lokálnej úrovni, resp. miestneho významu.
Hlavný cieľ: Hlavným cieľom posudzovaného strategického dokumentu „Územného plánu obce Nedožery–Brezany“ je komplexné riešenie priestorového usporiadania a funkčného využitia celého územného obvodu obce Nedožery–Brezany (t.j. katastrálnych území Nedožery a Brezany), ako aj stanovenie zásad a regulatívov jeho organizácie na základe vecnej a časovej koordinácie činností v území. Cieľom je zabezpečiť vyvážený trvalo udržateľný hospodársky a sociálny rozvoj s potrebou dlhodobého vytvárania podmienok pre plnohodnotné uspokojovanie životných potrieb obyvateľov obce Nedožery–Brezany a docieľiť vyváženú, životaschopnú štruktúru, zabezpečujúcu harmonický rozvoj územia a jeho obyvateľov v záujme všeobecnej prosperity, ochrany a dodržania kvality životného prostredia a v rámci širších súvislostí využiť optimálny potenciál riešeného územia. Dôležitou úlohou je koordinácia rozvojových zámerov s požiadavkami ochrany prírody a krajiny a kultúrno-historických hodnôt územia. Koncept územného plánu sa snaží navrhovať možnosti optimálneho využitia zdrojov a rezerv územia na jeho najefektívnejší urbanistický rozvoj, pričom ciele rozvoja územia sa vzťahujú k návrhovému obdobiu stanovenému do roku 2025. Riešenie územnoplánovacej dokumentácie sa zameriava najmä na rozširovanie obytného územia a na rekreačný potenciál územia.

Stručný opis obsahu strategického dokumentu

Hlavným riešiteľom strategického dokumentu Územný plán obce Nedožery–Brezany – koncept riešenia (ďalej len strategický dokument) bol Ing. arch. Jaroslav Coplák, PhD., autorizovaný architekt SKA, reg. č. 1524 AA. Riešiteľský kolektív ďalej tvorili Ing. Daniel Krajčík, Ing. Juliana Koval'ková, Martin Brezovský, Kristína Michnová, Ing. Pavol Klúčík, Dr. Miloslav Rosenberg a Ing. Marta Copláková. Strategický dokument bol spracovaný podľa ustanovení vyhlášky MŽP SR č. 55/2001 Z. z. o územnoplánovacích podkladoch a

územnoplánovacej dokumentácii a podľa požiadavky obstarávateľa, pričom jeho členenie je nasledovné:

A. Textová časť

1. Základné údaje
 - 1.1 Hlavné ciele rozvoja územia a určenie problémov na riešenie
 - 1.2 Zhodnotenie doterajšieho územného plánu
 - 1.3 Údaje o súlade riešenia územia so zadaním
 - 1.4 Vyhodnotenie variantov riešenia
 - 1.5 Zoznam východiskových podkladov
2. Riešenie územného plánu
 - 2.1 Vymedzenie riešeného územia
 - 2.2 Väzby vyplývajúce z riešenia a záväzných častí územného plánu regiónu
 - 2.3 Širšie vzťahy a riešenie záujmového územia obce
 - 2.4 Základné demografické, sociálne a ekonomické predpoklady rozvoja obce
 - 2.5 Návrh urbanistickej koncepcie priestorového usporiadania
 - 2.6 Návrh funkčného využitia územia
 - 2.7 Podrobný opis návrhu funkčného využitia územia podľa funkčných subsystémov
 - 2.7.1 Bývanie
 - 2.7.2 Občianske vybavenie a sociálna infraštruktúra
 - 2.7.3 Výroba a skladové hospodárstvo
 - 2.7.4 Rekreácia a cestovný ruch
 - 2.8 Vymedzenie zastavaného územia
 - 2.9 Vymedzenie ochranných pásiem a chránených území
 - 2.10 Návrh na riešenie záujmov obrany štátu, civilnej ochrany obyvateľstva, požiarnej ochrany a ochrany pred povodňami
 - 2.11 Návrh ochrany prírody a tvorby krajiny, prvkov územného systému ekologickej stability a ekostabilizačných opatrení
 - 2.12 Návrh verejného dopravného a technického vybavenia
 - 2.12.1 Doprava
 - 2.12.2 Vodné hospodárstvo
 - 2.12.3 Energetika
 - 2.12.4 Telekomunikačné a informačné siete
 - 2.13 Koncepcia starostlivosti o životné prostredie
 - 2.14 Vymedzenie a vyznačenie prieskumných území, chránených ložiskových území a dobývacích priestorov
 - 2.15 Vymedzenie plôch vyžadujúcich zvýšenú ochranu
 - 2.16 Vyhodnotenie perspektívneho použitia poľnohospodárskeho pôdneho fondu a lesného pôdneho fondu na nepoľnohospodárske účely
 - 2.17 Hodnotenie navrhovaného riešenia z hľadiska environmentálnych, ekonomických, sociálnych a územnotechnických dôsledkov
3. Záväzná časť riešenia
 - 3.1 Zásady a regulatívy priestor. usporiadania a funkčného využitia územia
 - 3.2 Zásady a regulatívy pre umiestnenie občianskeho vybavenia
 - 3.3 Zásady a regulatívy pre umiestnenie verejného dopravného vybavenia
 - 3.4 Zásady a regulatívy pre umiestnenie verejného technického vybavenia
 - 3.5 Zásady a regulatívy pre zachovanie kultúrnohistorických hodnôt
 - 3.6 Zásady a regulatívy pre starostlivosť o životné prostredie, ochranu a využívanie prírodných zdrojov, ochranu a tvorbu krajiny, vytváranie a udržiavanie ekologickej stability
 - 3.7 Vymedzenie zastavaného územia
 - 3.8 Vymedzenie ochranných pásiem a chránených území podľa osobitných predpisov

3.9 Plochy pre verejnoprospešné stavby, pre vykonanie delenia a sceľovania pozemkov a pre asanáciu

3.10 Zoznam verejnoprospešných stavieb

3.11 Vymedzenie častí územia pre podrobnejšie riešenie na úrovni zóny

3.12 Schéma záväzných častí riešenia a verejnoprospešných stavieb

B. Grafická časť pozostáva z nasledovných výkresov:

- Výkres širších vzťahov – v mierke 1 : 50 000 (výkres č. 1)
- Komplexný návrh priestorového usporiadania a funkčného využitia územia, s vyznačením záväzných častí riešenia a verejnoprospešných stavieb – v mierkach 1 : 5 000 (výkres č. 2A/B), 1 : 10 000 (výkres č. 3A/B)
- Výkres riešenia verejného dopravného vybavenia – v mierke 1 : 5 000 (výkres č. 4A/B)
- Výkres riešenia verejného technického vybavenia – v mierke 1 : 5 000 (výkres č. 5A/B)
- Výkres perspektívneho použitia poľnohospodárskeho pôdneho fondu a lesného pôdneho fondu na nepoľnohospodárske účely, v mierke 1 : 5 000 (výkres č. 6A/B)
- Výkres ochrany prírody a tvorby krajiny, vrátane návrhu MÚSES – v mierke 1: 10 000 (výkres č. 7A/B)

Podľa § 21 zákona č. 50/1976 Zb. o územnom plánovaní a stavebnom poriadku v znení neskorších predpisov (ďalej len stavebný zákon) bol koncept územnoplánovacej dokumentácie vypracovaný vo variantoch A a B. Grafická časť dokumentácie bola spracovaná v samostatných výkresoch pre každý variant. Diferenciácia variantov je založená na scenároch rôznej dynamiky rozvoja obce. Variant A počíta s cieľovým počtom 2 374 obyvateľov (12 rozvojových lokalít) a variant B predpokladá vyššiu dynamiku rozvoja s cieľovým počtom 2 424 obyvateľov (14 rozvojových lokalít). Z tohto dôvodu sú vo variante B okrem plôch totožných s variantom A vymedzené ďalšie 2 rozvojové plochy na západnom okraji miestnej časti Nedožery. Ostatné časti dokumentácie, vrátane regulatívov pre jednotlivé regulačné bloky a krajinnoekologické komplexy, sú v oboch variantoch identické.

Územný plán obce Nedožery–Brezany

odborný posudok vypracovaný podľa zákona č.24/2006 Z. z. o posudzovaní vplyvov na životné prostredie a o zmene a doplnení niektorých zákonov v znení neskorších predpisov

Nasledujúca tabuľka uvádza prehľad navrhovaných rozvojových plôch a ich funkčné využitie.

označenie rozvojovej plochy	katastrálne územie	výmera v ha	funkčná územná zóna	prevládajúce funkčné využitie
1	Brezany	0,33	zmiešané územie	verejná zeleň
2	Brezany	0,37	obytné územie	bývanie v bytových domoch
3	Brezany	2,36	obytné územie	bývanie v rodinných domoch
4	Brezany	4,21	obytné územie	bývanie v rodinných domoch
5	Brezany	2,91	obytné územie	bývanie v rodinných domoch
6	Brezany	0,33	obytné územie	cintorín
7	Brezany	1,15	obytné územie	bývanie v rodinných domoch
8	Brezany	1,37	obytné územie	bývanie v rodinných domoch
9	Brezany	1,56	obytné územie	bývanie v rodinných domoch
10	Brezany	0,44	obytné územie	bývanie v rodinných domoch
11	Brezany	1,01	rekreačné územie	šport
12	Brezany	0,60	zmiešané územie	občianska vybavenosť
13*	Nedožery	1,75	obytné územie	bývanie v rodinných domoch
14*	Nedožery	1,33	obytné územie	bývanie v rodinných domoch

Poznámka: * - len vo variante B

Z hľadiska koncepcie kompozičného formovania sídla Nedožery – Brezany by sa mali v novej výstavbe preferovať jednopodlažné objekty, prípadne s obytným podkrovím, pričom 4 nadzemné podlažia prichádzajú do úvahy v prípade bytových domov v centrálnej zóne obce Nedožery – Brezany a rozvojových plochách č. 2 až 4. Na prekrytie domov sa odporúčajú šikmé strechy s maximálnym sklonom 45⁰. Oplotenie pozemkov rodinných domov by malo byť priehľadné, výška nepriehľadnej časti oplotenia v uličnej fronte by nemala presiahnuť 1,2 m. V prípade rodinných domov by súvislá zastavaná plocha jedného objektu nemala prekročiť 200 m². Odporúčaná šírka pozemkov pre samostatne stojace rodinné domy je 16 až 20 m. Výmera pozemkov izolovaných rodinných domov by mala byť 600 – 800 m², s prijateľným rozptylom od 400 do 1 000 m². Priestorovú úsporu je možné dosiahnuť pri aplikácii radovej zástavby – šírka pozemku 10 m, plocha 300 m².

Z hľadiska koncepcie kompozičného formovania krajinného prostredia sídla Nedožery – Brezany je prvok líniovej zelene použitý za účelom priestorového fixovania navrhovanej hrany urbanistickej štruktúry, na podporu kompozičných osí (pozdĺž Brezianskeho potoka, pozdĺž cesty I/64 a železnice č. 144 Prievidza - Nitrianske Pravno).

Z hľadiska ochrany kultúrno-historických hodnôt nachádzajúcich sa na území obce Nedožery-Brezany je potrebné zachovať a chrániť v súlade so všeobecným verejným záujmom a princípmi pamiatkovej ochrany viaceré kultúrno-historické i archeologické pamiatky z rôznych historických období, ako napr. nehnuteľné národné kultúrne pamiatky evidované v Ústrednom zozname pamiatkového fondu, pamiatky, ktoré majú nesporné architektonické a kultúrno-historické hodnoty a pre zvýraznenie špecifik obce Nedožery-Brezany by sa pri ďalšej výstavbe mal uplatniť princíp revitalizácie tradičnej ľudovej

architektúry, ktorá je dôležitá pre udržanie historickej kontinuity a identity obce. Potrebne je zachovať jednotlivé objekty z pôvodnej obytnej zástavby najmä na uliciach V. B. Nedožerského, M. Rázusa, Hviezdoslavova s pamiatkovými a architektonickými hodnotami. V prípade objektov v zlom technickom stave sa odporúča uprednostniť ich rekonštrukciu so zachovaním pôvodného výrazu a k ich asanácii pristúpiť len v prípadoch závažného statického narušenia konštrukcie, a objektov rušivých z prevádzkového hľadiska, pričom objekty nespôsobilé na trvalé bývanie z dôvodu nesplnenia hygienických štandardov je možné využiť pre rekreačné účely. Pre zachovanie urbanistickej mierky zástavby je stanovená maximálna výšková hladina (2 nadzemné podlažia pre obytné územie a 4 nadzemné podlažia pre centrálnu zónu obce).

Regulatívny priestorového usporiadania a funkčného využitia územia

Maximálna výška zástavby je stanovená pre všetky plochy s predpokladom lokalizácie zástavby jednotne pre oba varianty (neplatí pre technické vybavenie (stožiare vysieláčov a pod.) umiestňované mimo zastavaného územia a plôch určených pre výstavbu), pričom maximálnu výšku zástavby je prípustné prekročiť o výšku šikmej strechy s maximálne 1 využiteľným podkrovným podlažím, za podmienky preverenia vypracovaním architektonicko-urbanistickej štúdie. Regulatív 2 nadzemné podlažia má platiť pre celé existujúce obytné a rekreačné územie a nové rozvojové plochy s výnimkou centrálnej zóny obce. Regulatív 4 nadzemné podlažia má platiť len v centrálnej zóne obce a regulatív 3 nadzemné podlažia a súčasne maximálna výška 10 m má platiť len pre výrobné územie

Intenzita využitia plôch je určená maximálnym percentom zastavanosti, pričom do zastavaných plôch sa nezapočítavajú spevnené manipulačné a dopravné plochy. Záväzný regulatív maximálneho percenta zastavanosti je stanovený pre všetky plochy s predpokladom lokalizácie zástavby jednotne pre oba varianty. Regulatív minimálnej intenzity využitia plôch nie je stanovený. Intenzita využitia plôch existujúceho výrobného a obytného územia, centrálnej zóny obce a rozvojových plôch č. 2 až 10 a 12 až 14 sa navrhuje na maximálne 40 %, v prípade existujúcich rekreačných území a rozvojovej plochy č. 11 na maximálne 20 % a v prípade existujúcich vymedzených plôch verejnej a vyhradenej zelene a rozvojových plôch č. 1 a 6 na maximálne 5 %.

Minimálny podiel nespevnených plôch (zatravnená plocha alebo záhrada, chodníky a odstavňové plochy pokryté štrkom, pieskom alebo zatravnovacími tvárniciami) je stanovený jednotne pre oba varianty a to minimálne 50 % pre existujúce rekreačné územie a rozvojovú plochu č. 11 a minimálne 20 % pre všetky ostatné rozvojové plochy a existujúce zastavané územie.

Regulatívny funkčného využitia územia sa vzťahujú na priestorové celky (nové rozvojové plochy s predpokladom lokalizácie zástavby, ako aj existujúce zastavané plochy) a krajinnokoekologické komplexy (plochy bez predpokladu lokalizácie zástavby).

Rozvojová plocha č. 1

Plocha je určená ako rezerva pre oddychovú zónu s výsadbou verejnej zelene, výstavbou chodníkov a spevnených plôch pre peších, prípadne detského ihriska a inej drobnej architektúry. Ako obmedzujúce funkčné využívanie (prípustné s obmedzením) je navrhované príslušné verejné dopravné a technické vybavenie nevyhnutné pre obsluhu územia a ihriská a oddychové plochy. Medzi zakazujúce funkčné využívania (nepripustné) sú navrhované všetky ostatné funkcie a trvalé objekty.

Rozvojová plocha č. 2

Územie je rezervované pre výstavbu 1 bytového domu s príslušným vybavením. Ako obmedzujúce funkčné využívanie (prípustné s obmedzením) je navrhované príslušné verejné dopravné a technické vybavenie nevyhnutné pre obsluhu územia, základná občianska vybavenosť lokálneho významu (služby, maloobchod, verejné stravovanie) do 200 m² zastavanej plochy a ihriská a oddychové plochy pre rezidentov. Medzi zakazujúce funkčné využívania (nepripustné) sú navrhované výroba akéhokoľvek druhu, bývanie v rodinných domoch, občianska vybavenosť nadmiestneho významu s vysokými nárokmi na dopravnú obsluhu a s negatívnym vplyvom na kvalitu prostredia, stavby pre individuálnu rekreáciu a

všetky ostatné druhy činností, ktoré by svojimi negatívnymi vplyvmi (napr. zápachom, hlukom) priamo alebo nepriamo obmedzili využitie susedných parciel.

Rozvojové plochy č. 3 a 4

V území sa počíta s novou výstavbou rodinných domov s možnosťou zastúpenia bytových domov a menších prevádzok základnej občianskej vybavenosti, drobných remeselných prevádzok v rodinných domoch, v odôvodnených prípadoch aj v samostatných objektoch pri dodržaní plošného limitu. Ako obmedzujúce funkčné využívanie (prípustné s obmedzením) je navrhované príslušné verejné dopravné a technické vybavenie nevyhnutné pre obsluhu územia, základná občianska vybavenosť lokálneho významu (služby, maloobchod, verejné stravovanie) do 200 m² zastavanej plochy v polyfunkčnom objekte, bývanie v bytových domoch, výroba bez negatívnych a rušivých vplyvov (remeselné prevádzky do 200 m² zastavanej plochy) a ihriská a oddychové plochy pre rezidentov. Medzi zakazujúce funkčné využívania (nepripustné) sú navrhované živočíšna výroba (okrem drobnochovu do 1 veľkej dobytčej jednotky), priemyselná výroba a sklady s vysokými nárokmi na dopravnú obsluhu, občianska vybavenosť nadmiestneho významu s vysokými nárokmi na dopravnú obsluhu a s negatívnym vplyvom na kvalitu prostredia, stavby pre individuálnu rekreáciu a všetky ostatné druhy činností, ktoré by svojimi negatívnymi vplyvmi (napr. zápachom, hlukom) priamo alebo nepriamo obmedzili využitie susedných parciel.

Rozvojové plochy č. 5, 7, 8, 9 a 10

V území sa počíta s novou výstavbou rodinných domov s možnosťou zastúpenia menších prevádzok základnej občianskej vybavenosti a drobných remeselných prevádzok v rodinných domoch, v odôvodnených prípadoch aj v samostatných objektoch pri dodržaní plošného limitu. Ako obmedzujúce funkčné využívanie (prípustné s obmedzením) je navrhované príslušné verejné dopravné a technické vybavenie nevyhnutné pre obsluhu územia, základná občianska vybavenosť lokálneho významu (služby, maloobchod, verejné stravovanie) do 200 m² zastavanej plochy, výroba bez negatívnych a rušivých vplyvov (remeselné prevádzky do 200 m² zastavanej plochy) a ihriská a oddychové plochy pre rezidentov. Medzi zakazujúce funkčné využívania (nepripustné) sú navrhované živočíšna výroba (okrem drobnochovu do 3 veľkých dobytčích jednotiek), priemyselná výroba a sklady s vysokými nárokmi na dopravnú obsluhu, bývanie v bytových domoch, občianska vybavenosť nadmiestneho významu s vysokými nárokmi na dopravnú obsluhu a s negatívnym vplyvom na kvalitu prostredia, stavby pre individuálnu rekreáciu a všetky ostatné druhy činností, ktoré by svojimi negatívnymi vplyvmi (napr. zápachom, hlukom) priamo alebo nepriamo obmedzili využitie susedných parciel.

Rozvojová plocha č. 6

Plocha je určená ako rezerva pre rozšírenie cintorína, pričom medzi zakazujúce funkčné využívania (nepripustné) sú navrhované všetky ostatné funkcie.

Rozvojová plocha č. 11

Na nevyužitých plochách sa počíta s kompletizáciou rekreačno-športovej zóny dobudovaním nových ihrísk, krajinárskej zelene a ďalších zariadení pre športové využitie. Ako obmedzujúce funkčné využívania (prípustné s obmedzením) sú navrhované príslušné verejné dopravné a technické vybavenie nevyhnutné pre obsluhu územia, verejná zeleň (na podporu oddychových a rekreačných funkcií), prevádzkové objekty viazané na objekty športu a rekreácie (šatne, hygienické zariadenia), občianska vybavenosť na podporu športových aktivít (požičovne športových potrieb, občerstvenie) a prechodné ubytovanie (na podporu rekreačných aktivít). Medzi zakazujúce funkčné využívania (nepripustné) sú navrhované bývanie, výroba, sklady, iné formy rekreácie a nadradené dopravné a technické vybavenie.

Rozvojová plocha č. 12

V areáli bývalej školy v miestnej časti Nedožery sa vybuduje zariadenie sociálnych služieb pre cieľovú skupinu seniorov. Ako obmedzujúce funkčné využívanie (prípustné s obmedzením) je navrhované príslušné verejné dopravné a technické vybavenie nevyhnutné pre obsluhu územia. Medzi zakazujúce funkčné využívania (nepripustné) sú navrhované

bývanie, výroba, sklady, iné zariadenia občianskej vybavenosti a nadradené dopravné a technické vybavenie.

Rozvojové plochy č. 13 a 14 (len variant B)

V území sa počíta s novou výstavbou rodinných domov s možnosťou zastúpenia menších prevádzok základnej občianskej vybavenosti a drobných remeselných prevádzok v rodinných domoch, v odôvodnených prípadoch aj v samostatných objektoch pri dodržaní plošného limitu. Ako obmedzujúce funkčné využívanie (prípustné s obmedzením) je navrhované príslušné verejné dopravné a technické vybavenie nevyhnutné pre obsluhu územia, základná občianska vybavenosť lokálneho významu (služby, maloobchod, verejné stravovanie) do 200 m² zastavanej plochy, výroba bez negatívnych a rušivých vplyvov (remeselné prevádzky do 200 m² zastavanej plochy) a ihriská a oddychové plochy pre rezidentov. Medzi zakazujúce funkčné využívania (nepripustné) sú navrhované živočíšna výroba (okrem drobného chovu do 3 veľkých dobytčích jednotiek), priemyselná výroba a sklady s vysokými nárokmi na dopravnú obsluhu, bývanie v bytových domoch, občianska vybavenosť nadmiestneho významu s vysokými nárokmi na dopravnú obsluhu a s negatívnym vplyvom na kvalitu prostredia, stavby pre individuálnu rekreáciu a všetky ostatné druhy činností, ktoré by svojimi negatívnymi vplyvmi (napr. zápachom, hlukom) priamo alebo nepriamo obmedzili využitie susedných parciel.

Existujúce obytné územie

Ide o existujúcu obytnú zástavbu obce, s výnimkou plochy centrálnej zóny obce. V existujúcom obytnom území sa predpokladá zachovanie existujúcej prevažne obytnej zástavby, ako aj rekonštrukcia (vrátane rozširovania, nadstavieb) rodinných domov. Je tu prípustné zastúpenie menších prevádzok základnej občianskej vybavenosti a drobných remeselných prevádzok v rodinných domoch, v odôvodnených prípadoch aj v samostatných objektoch pri dodržaní plošného limitu. Výstavba nových rodinných domov je možná ako náhrada existujúcich objektov, na voľných prielukách, prípadne v záhradách za existujúcimi objektmi. Ako prípustné funkčné využívanie je navrhované bývanie v rodinných domoch a ako obmedzujúce funkčné využívania (prípustné s obmedzením) sú navrhované príslušné verejné dopravné a technické vybavenie nevyhnutné pre obsluhu územia, základná občianska vybavenosť lokálneho významu (služby, maloobchod, verejné stravovanie) do 200 m² zastavanej plochy, základná občianska vybavenosť lokálneho významu (služby, maloobchod, verejné stravovanie) do 400 m² zastavanej plochy (len pozdĺž prieťahu cesty I/64 zastavaným územím obce), výroba bez negatívnych a rušivých vplyvov (remeselné prevádzky do 200 m² zastavanej plochy - neplatí pre existujúce, ktoré túto plochu presahujú), výroba bez negatívnych a rušivých vplyvov (remeselné prevádzky do 400 m² zastavanej plochy (len pozdĺž prieťahu cesty I/64 zastavaným územím obce), ihriská a oddychové plochy pre rezidentov a vyhradená a verejná zeleň (na vymedzených priestranstvách). Ako zakazujúce funkčné využívania (nepripustné) sú navrhované živočíšna výroba (okrem drobného chovu do 3 veľkých dobytčích jednotiek), priemyselná výroba a sklady s vysokými nárokmi na dopravnú obsluhu, bývanie v bytových domoch, občianska vybavenosť nadmiestneho významu s vysokými nárokmi na dopravnú obsluhu a s negatívnym vplyvom na kvalitu prostredia, stavby pre individuálnu rekreáciu, všetky ostatné druhy činností, ktoré by svojimi negatívnymi vplyvmi (napr. zápachom, hlukom) priamo alebo nepriamo obmedzili využitie susedných parciel.

Centrálna zóna obce

Vo vymedzenej centrálnej zóne obce sa koncentrujú zariadenia občianskej vybavenosti. Doplnia sa tu športové zariadenia a dobudujú oddychové plochy s verejnou zeleňou. Existujúce obytné objekty budú zachované. Uvedené územie je priradené k funkčnej územnej zóne zmiešané územie, pričom ako prípustné funkčné využívania sú navrhované občianska vybavenosť, bývanie v bytových domoch, bývanie v rodinných domoch, verejná zeleň a plochy športu, ihriská a oddychové plochy. Ako obmedzujúce funkčné využívanie (prípustné s obmedzením) je navrhované príslušné verejné dopravné a technické vybavenie nevyhnutné pre obsluhu územia a medzi zakazujúce funkčné využívania (nepripustné) sú

navrhnuté výroba akéhokoľvek druhu (vrátane remeselných prevádzok a drobnochovu), logistické prevádzky a všetky ostatné druhy činností, ktoré by svojimi negatívnymi vplyvmi (napr. zápachom, hlukom) priamo alebo nepriamo obmedzili využitie susedných parciel.

Existujúce výrobné územie

Ide o výrobné areály poľnohospodárskeho družstva, výrobný areál spol. Ilijn s.r.o. s ČOV a areál SHR pri vodnej nádrži. Výrobná funkcia areálov sa zachováva, s možnosťou diverzifikácie smerom k nepoľnohospodárskej výrobe, pričom z hľadiska priradenia k funkčnej územnej zóne ide o výrobné územia, kde ako prípustné funkčné využívania sú navrhované výroba, technické vybavenie, remeselná-výrobné prevádzky, výrobné služby, zariadenia stavebníctva a sklady (logistika). Ako obmedzujúce funkčné využívania (prípustné s obmedzením) sú navrhnuté príslušné verejné dopravné a technické vybavenie nevyhnutné pre obsluhu územia, vrátane parkovísk a garáží, administratívne budovy využívané výrobnými podnikmi, zariadenia odpadového hospodárstva a zberu druhotných surovín (len v areáloch poľnohospodárskeho družstva), živočíšna výroba do 500 veľkých dobytčích jednotiek (len v areáli na južnom okraji obce), živočíšna výroba - drobnochov do 20 veľkých dobytčích jednotiek (len v areáli SHR pri vodnej nádrži), ubytovacie zariadenia s kapacitou do 50 lôžok (len v areáli SHR pri vodnej nádrži), čistiareň odpadových vôd (len v rámci existujúceho areálu ČOV spol. Ilijn s.r.o.). Ako zakazujúce funkčné využívania (nepripustné) sú navrhované bývanie a ťažká priemyselná výroba s negatívnymi vplyvmi na životné prostredie.

Existujúce rekreačné územie

Ide o športový areál a amfiteáter na východnom okraji časti Nedožery (navrhované priradenie k funkčnej územnej zóne - rekreačné územie). Areály pre rekreačné a športové aktivity sa upravujú a intenzifikujú. Za prípustné funkčné využívanie je navrhovaný šport a rekreácia, pričom ako obmedzujúce funkčné využívania (prípustné s obmedzením) sú navrhované príslušné verejné dopravné a technické vybavenie nevyhnutné pre obsluhu územia, vrátane parkovísk a garáží a verejná zeleň na podporu rekreačných aktivít. Medzi zakazujúce funkčné využívania (nepripustné) sú navrhované výroba akéhokoľvek druhu a trvalé bývanie.

Regulácia funkčného využitia pre územie bez predpokladu lokalizácie zástavby

Ide o plochy poľnohospodárskej pôdy a lesné pozemky mimo zastavaného územia bez predpokladu lokalizácie zástavby, pričom využitie tohto územia sa riadi zásadami stanovenými v Krajinnoekologickom pláne obce Nedožery – Brezany, v ktorom boli vymedzené 3 homogénne celky (A, B a C), tzv. krajinnoekologické komplexy (ďalej len „KEK“) s ekvivalentnými vlastnosťami krajinných zložiek, meraných špecifickými ukazovateľmi. Pre jednotlivé komplexy boli definované podmienky využívania – prípustné funkčné využívanie, obmedzujúce funkčné využívanie a zakazujúce funkčné využívanie.

1. KEK-A: Lesná vrchovinová krajina

Zahŕňa severovýchodnú časť územného obvodu obce Nedožery – Brezany (asi 40 %). Územie je zalesnené a využívané pre účely lesného hospodárstva. Prvky zabezpečujúce ekologickú stabilitu územia sú zastúpené v dostatočnej miere. V rámci krajinnoekologického komplexu je možné rozlíšiť subkomplexy podľa prevládajúceho úklonu územia na juh alebo na sever alebo podľa geologického podkladu. Socioekonomické aktivity sú prípustné len v minimálnom rozsahu. Prípustné funkčné využívania sú lesné porasty bez hospodárskych zásahov, lesné porasty obhospodarované ako hospodárske lesy a trvalé trávne porasty. Obmedzujúce funkčné využívania (prípustné s obmedzením) sú lesné cesty pre lesohospodárske činnosti, stavby protipovodňovej ochrany, menšie hospodárske objekty pre účely lesného hospodárstva (senníky, horáreň, posedy a pod.) a doplnkové vybavenie peších turistických a cykloturistických trás (prístrešky a miesta s posedením). Medzi zakazujúce funkčné využívania (nepripustné) patria lesné porasty ťažené holorubným spôsobom, ťažba nerastných surovín a výstavba rekreačných zariadení a iných stavieb.

2. KEK-B: Niva rieky Nitra

Je zreteľne vymedzený rovinnou nivou Nitra a jej terasami, ktorá je široká 1 – 3 km. Celá niva je odlesnená, tok však plní funkciu regionálneho biokoridoru. Je pretkaná koridormi dopravných a inžinierskych stavieb (cesta, železnica, elektrické vedenia), pôsobiacich na biokoridor ako stresové faktory. Ide o akumuláciu krajiny na fluvialných štrkopieskoch a náplavových hlinách. Pôdy sú väčšinou fluvizemného typu, intenzívne poľnohospodársky využívané ako orná pôda. Prípustné funkčné využitia sú vodné toky a plochy, trvalé trávne porasty neobhospodarované a podmáčané a nelesná drevinová vegetácia bez hospodárskych zásahov. Obmedzujúce funkčné využitia (prípustné s obmedzením) sú orná pôda mimo biokoridorov, plochy a zariadenia dopravnej a technickej infraštruktúry. Zakazujúce funkčné využitia (nepripustné) sú priemyselná výroba, logistické zariadenia, technické zariadenia nadlokálneho významu a výstavba iných stavieb

3. KEK-C: Lúčno-lesná krajina na úpätiach svahov

Ide o pahorkatinnú až vrchovinovú časť kotliny a časť odlesneného úpätia svahov pohoria Žiar s nadmorskou výškou 280 – 400 (450) m n. m. KEK–C pokrýva cca 1/3 riešeného územia. Reliéf je členitejší, pôdny kryt tvoria kambizeme. Približne 40 % plochy komplexu je pokrytých lesnými dubovohrabovými porastmi, pričom zvyšok pripadá na trvalé trávne porasty s mozaikou krovinnej a stromovej vegetácie. Na území KEK-C sa nachádzajú viaceré navrhované biocentrá miestneho významu. Prípustné funkčné využitia sú trvalé trávne porasty, lesné porasty, nelesná drevinová vegetácia a vodné toky a plochy. Obmedzujúce funkčné využitia (prípustné s obmedzením) sú rekreačné zariadenia v rozsahu existujúcich plôch a areálov, rekreácia v krajine (cyklotrasy, vodná nádrž), poľnohospodárska výroba na ornej pôde a športový rybolov. Zakazujúce funkčné využitia (nepripustné) sú orná pôda a bytová výstavba, výstavba priemyselných a ťažobných prevádzok.

Navrhované riešenie obytnej, občianskej, výrobnéj a rekreačnej funkcie

Návrh riešenia počíta predovšetkým s rozvojom obytnej funkcie. Prevažná časť zastavaného územia, ako aj väčšina rozvojových plôch pre jeho rozšírenie, je zaradená v rámci strategického dokumentu do obytného územia. Ide o plochy, ktoré sú určené pre obytné stavby a k nim prislúchajúce nevyhnutné vybavenie (zväčša ide o základnú občiansku vybavenosť, verejné dopravné a technické vybavenie vrátane parkovísk a garáží, zeleň a detské ihriská). Časť navrhnutých rozvojových plôch využíva priestorové rezervy nadmerných záhrad v zastavanom území (rozvojové plochy č. 2, 3, 7, 8 (časť), 9 a 10. V priamej väzbe na zastavané územie obce sú navrhnuté rozvojové plochy č. 4 a 5 (v oboch variantoch) a 13 a 14 (len vo variante B). V I. etape (do roku 2018) sa predpokladá výstavba na prielukách v uličnej zástavbe (v celej obci bolo identifikovaných len 8 nezastavaných prieluk vhodných na výstavbu obytných budov (z toho 7 na Brezianskej ulici a 1 na ulici Mladých)) a rozvojových plochách č. 2, 3, 7, 8, 9, 10. Ostatné rozvojové plochy sú alokované pre II. etapu výstavby (do roku 2025). Ďalej je vyznačená výhľadová plocha s kapacitou 21 rodinných domov vo väzbe na rozvojovú plochu č. 5, ktorá sa bude zastavovať po prípadnom vyčerpaní kapacity plôch vyčlenených pre I. a II. etapu výstavby (t.j. po roku 2025). Rozvojové plochy pre bytovú výstavbu (vrátane prieluk) majú celkovú kapacitu bytových jednotiek 155 vo variante A (prieluky – 8 bytových jednotiek, rozvojová lokalita č. 2 - 10 bytových jednotiek v I. etape, č. 3 - 23 bytových jednotiek v I. etape, č. 4 - 36 bytových jednotiek v II. etape, č. 5 - 30 bytových jednotiek v II. etape, č. 7 - 15 bytových jednotiek v I. etape, 8 - 13 bytových jednotiek v I. etape, č. 9 - 16 bytových jednotiek v I. etape a č. 10 - 4 bytové jednotky v I. etape) a vo variante B je kapacita vyššia o 28 bytových jednotiek (tzn. o 16 bytových jednotiek z rozvojovej lokality č. 13 a o 12 bytových jednotiek z rozvojovej lokality č. 14 viac a to v rámci II. etapy – tzn. 183 bytových jednotiek). Je to maximálna kapacita, pri uvažovanej výmere pozemkov 600 m². Avšak je predpoklad, že dôjde aj k zníženiu obložnosti existujúceho bytového fondu a bude pokračovať úbytok bytového fondu v dôsledku reštrukturalizácie na iné funkčné využitie (na občiansku vybavenosť v zástavbe pri ceste I/64 a na rekreačné účely v staršom bytovom fonde), preto skutočná

kapacita rozvojových plôch bude nižšia (cca o 40 bytov). Okrem individuálnej bytovej výstavby je potrebné istý podiel bytov realizovať aj formou nájomných bytových alebo radových domov. Dôvodom je efektívnejšie využitie územia a tiež imperatív zabezpečenia cenovo dostupného bývania ako alternatívy voči individuálnej bytovej výstavbe dostupnej len pre vyššie príjmové skupiny. Výlučne pre výstavbu bytového domu je vyčlenená rozvojová plocha č. 2. Regulačné podmienky ďalej stanovujú prípustnosť výstavby bytových domov v rozvojových plochách č. 3 a 4.

Okrem vyššie spomenutej reštrukturalizácie bytového fondu okolo cesty I/64 je pre občiansku vybavenosť rezervovaná 1 voľná prieluka v predmetnom území. Presná poloha ostatných nových zariadení občianskej vybavenosti v transformujúcej sa zástavbe nie je stanovená, pričom špecifické zariadenia občianskeho vybavenia pre obyvateľov (obchod, služby) môžu vznikať aj v rámci územia s hlavnou funkciou bývania, čo pripúšťajú regulačné podmienky, ktoré sú stanovené pre nové rozvojové plochy a existujúcu zástavbu. Odporúča sa taktiež znovu využitie nevyužívaných objektov občianskej vybavenosti. Ďalej sa odporúča uskutočniť rekonštrukciu a modernizáciu verejných budov (základnej školy, materskej školy a polyfunkčného objektu obecného úradu). V rozsahu rozvojovej plochy č. 6 sa počíta s rezervou pre rozšírenie cintorína v časti Brezany (v priľahlej farskej záhrade), keďže cintorín v časti Nedožery má značné kapacitné rezervy. Z hľadiska občianskej vybavenosti sa navrhuje rozšírenie sociálnych služieb o stále opatrovateľské zariadenie (penzión) pre seniorov. Pre tento účel sa navrhuje využiť budovu bývalej školy v časti Nedožery s priľahlým areálom (rozvojová plocha č. 12). Na voľných verejných priestranstvách v centrálnej časti obce sa navrhuje spolu s revitalizáciou zelene uskutočniť aj komplexná revitalizácia verejných priestranstiev do podoby oddychových centier s doplnením drobnej architektúry, rozptylových plôch, výstavbou detských atrakcií. Ďalej sa navrhuje kompletizácia športovo-oddychovej zóny do kompaktného celku (doplnenie nových ihrísk a prevádzkových objektov na vymedzenej rozvojovej ploche č. 11). Vhodná plocha pre umiestnenie detského ihriska je aj v areáli základnej školy. Centrálna zóna obce, nové plochy pre občiansku vybavenosť a niektoré pôvodné areály občianskej vybavenosti s potenciálom funkčnej diverzifikácie sú v rámci strategického dokumentu klasifikované ako zmiešané územie. Sú tu zastúpené zariadenia obchodu, služieb a ďalšieho občianskeho vybavenia, s komplementom bývania. Riešenie občianskeho vybavenia a sociálnej infraštruktúry nie je vo variantoch A a B diferencované.

Pre rekreačno - športové aktivity slúži kompaktná zóna v miestnej časti Nedožery (TJ Družstevník), areál základnej školy (telocvičňa) a Šport motel Raketa (ihriská, ubytovanie a stravovanie), pričom sa navrhuje rozšírenie pre rekreačno – športové aktivity (rozvojová plocha č. 11 pri cvičnom ihrisku). Extenzívne rekreačné aktivity v krajine sa majú rozvíjať prostredníctvom pešej turistiky, cykloturistiky (navrhujú sa viaceré nové cyklotrasy – trasy po existujúcich poľných a lesných cestách a okruhy pohorím Žiar s možnosťou prepojenia do Turčianskej kotliny, resp. regionálna cyklotrasa Nitrianske Pravno – Prievidza (s prepojením na Turčiansku cyklomagistrálu, v okolí vodnej nádrže sa vymedzujú plochy pre extenzívne rekreačné aktivity v krajine (pre pikniky a prechádzky) bez budovania rekreačných objektov. Agroturistiku je vhodné rozvíjať aj v rámci existujúcej farmy na južnom okraji obce. Pre rozvoj individuálnej chatovej rekreácie nie sú vyznačené nové plochy. V rámci návrhového obdobia sa preferuje individuálna rekreáciu v rámci uvoľneného bytového fondu v starších objektoch, ktoré nespĺňajú požiadavky pre trvalé bývanie. Riešenie rekreácie a cestovného ruchu nie je vo variantoch A a B diferencované.

Výrobné aktivity budú koncentrované v existujúcich výrobných areáloch, ktoré majú dostatočné rezervy pre intenzifikáciu. Výrobné aktivity reprezentuje predovšetkým poľnohospodárska výroba. V rastlinnej výrobe prevládajú bežné obilniny (jačmeň, pšenica) a krmoviny. Celková výmera poľnohospodárskej pôdy predstavuje 38,5 % z výmery územného obvodu obce Nedožery-Brezany. V riešenom území sa nachádzajú dva pomerne rozsiahle výrobné areály poľnohospodárskeho družstva. Väčší areál je situovaný západne od obce, pri ceste III/51824 smerom do obce Lazany. V areáli je aj zariadenie na zhodnocovanie odpadov spol. Ekosolid. Navrhuje sa revitalizácia a intenzifikácia areálu a jeho využitie

prioritne pre nepoľnohospodársku výrobu a skladové hospodárstvo. Areál poľnohospodárskeho družstva situovaný južne od obce sa navrhuje intenzifikovať pri zachovaní jeho celkovej plochy, s možnosťou využitia aj pre nepoľnohospodársku výrobu a sklady. Bývalú maštal' poľnohospodárskeho dvora pri vodnej nádrži využíva samostatne hospodáriaci roľník, ktorý tu má menší chov hospodárskych zvierat, pričom vhodné je prepojenie s rekreačnými aktivitami (agroturistika). Sekundárny sektor (priemyselná výroba) nie je v obci výraznejšou mierou zastúpený. V obci vzniklo viacero menších podnikateľských prevádzok remeselná-výrobných služieb (stolárstvo, zámočníctvo, krajčírstvo, autoservis). Pestovateľské pálenie ovocia zabezpečuje pálenica na Kukučínovej ulici. Z katastrálneho územia Pravenec do katastrálneho územia Nedožery zasahuje malou časťou výrobný areál spoločnosti Ilijin EU Pravenec (výroba komponentov do kolies pre automobilový priemysel – KIA) a jeho čistiareň odpadových vôd. Priestorové kapacity existujúcich areálov možno považovať za dostatočné, preto nové plochy pre výrobu sa nenavrhujú. Odporúča sa revitalizácia a intenzifikácia využitia existujúcich hospodárskych dvorov, prevádzky nepoľnohospodárskej výroby zriaďovať prioritne v rámci jestvujúceho areálu na západnom okraji obce. Regulačné podmienky, ktoré navrhovaný strategický dokument stanovuje pre navrhované rozvojové plochy a existujúcu zástavbu, umožňujú lokalizáciu drobných remeselná-výrobných prevádzok (napr. stolárska, zámočnícka dielňa) bez rušivých vplyvov aj v rámci obytného územia, avšak mimo vymedzenej centrálnej zóny obce. Riešenie výroby a skladového hospodárstva nie je vo variantoch A a B diferencované.

Navrhované riešenie infraštruktúry

Prevádzkovo-komunikačný systém sa vyznačuje nevyhovujúcimi šírkovými parametrami a smerovým vedením trás niektorých miestnych komunikácií. Nová výstavba je preto podmienená prestavbou, rozšírením a v niektorých prípadoch zokruhovaním miestnych komunikácií. Nové rozvojové plochy priamo nadväzujú na existujúce zastavané územie a komunikačný systém. Sú priestorovo pomerne rovnomerne rozložené po okrajoch obce i v rámci zastavaného územia.

Z hľadiska dopravnej infraštruktúry sa navrhuje výhľadové šírkové usporiadanie cesty I/64 v zastavanom území obce v kategórii MZ 14/60 vo funkčnej triede B1 a v kategórii C 11,5/80 mimo zastavaného územia obce. Dlhodobu sa taktiež plánuje výstavba preložky cesty I/64 – obchvat Prievidze a obcí severne od nej až za Nitrianske Pravno. Trasa obchvatu je navrhovaná v západnej časti predmetného územia za tokom Nitry a navrhuje sa v kategórii C 11,5/80-60. Výhľadové šírkové usporiadanie ciest III. triedy (III/51824 a III/51828) v zastavanom území sa navrhuje v kategórii MZ 8,5(8,0)/50 vo funkčnej triede B3 a v kategórii C 7,5/60 mimo zastavaného územia. Z hľadiska miestnych komunikácií nevyhovuje šírkové usporiadanie ciest a stav vozoviek najmä v uliciach Kopaničky, M. Rázusa a napojenie Štúrovej ulice. Tieto komunikácie sa prebudujú tak, aby spĺňali parametre príslušných funkčných tried a kategórií. Vzhľadom k obmedzeným priestorovým podmienkam v existujúcej zástavbe sa navrhujú nižšie funkčné triedy a kategórie miestnych komunikácií (C2, C3, D1), zodpovedajúce pobytovej funkcii a nižšej mobilite obyvateľov. Existujúce miestne komunikácie budú zachované a v nevyhovujúcich úsekoch prebudované v kategórii MO 7,5/40 (C2) a MO (MOK) 7/30 (C3). Pokiaľ to neumožňujú priestorové pomery, výnimočne je prípustná kategória MO 5/30. Na slepých uliciach dlhších ako 100 m, ktoré nie je možné napojiť na okružný systém, sa vybudujú obratiská. Navrhované rozvojové plochy č. 3, 4 a 5 budú dopravne napojené novou miestnou komunikáciou funkčnej triedy C3 v celkovej dĺžke 770 m. Zokruhuje sa s existujúcimi ulicami Žiarska a ulica Družby. Na túto komunikáciu sa napoja 3 kratšie úseky navrhovaných miestnych komunikácií funkčnej triedy D1 (85 m + 90 m + 150 m – s obratiskom). Ďalej sa navrhuje okruh na východnom okraji obce, ktorým sa prepoja ulice Partizánska, Kopaničky a Jilemnického a súčasne sa zabezpečí dopravná obsluha nových rozvojových plôch pre bývanie č. 7 a 8. Obslužná komunikácia sa navrhuje vo funkčnej triede C3 v dĺžke 570 m. Podmienkou výstavby v rozvojových plochách č. 9 a 10 je rozšírenie a predĺženie existujúcej účelovej komunikácie a návrh novej obslužnej komunikácie s vytvorením okruhu vyúsťujúceho na Štúrovu ulicu. Dĺžka navrhovanej komunikácie funkčnej triedy C3 je 380 m. Vo variante B sa ďalej navrhujú

rozvojové plochy č. 13 a 14. Dopravné napojenie je riešené z prietahu cesty I/64 prostredníctvom okruhu upokojených komunikácií funkčnej triedy D1 v celkovej dĺžke 610 m. Na cestu I/64 sa napoja v 2 bodoch (na vyústení existujúcej poľnej cesty, ktorá bude spevnená a cez voľnú prieluku v zástavbe). Ostatné rozvojové plochy sú dostupné z existujúcej dopravnej siete bez potreby budovania nového verejného dopravného vybavenia. Na účelových, lesných a poľných cestách sa nenavrhujú žiadne zásahy. Z hľadiska plôch pre statickú dopravu sa v rámci rozvojovej plochy č. 2, vymedzenej pre výstavbu 1 bytového domu, navrhuje aj plocha pre výstavbu parkoviska. Nevyhovujúca je kapacita odstavných plôch pri cintoríne v časti Brezany. Navrhuje sa preto rozšírenie parkoviska na príľahlý pozemok. Odstavné plochy pre rodinné domy sú na pozemkoch rodinných domov vo forme garáží alebo spevnených plôch. S týmto riešením sa počíta aj v novonavrhovaných obytných uliciach. V zastavanom území obce sa navrhuje vybudovanie chodníkov na kratších úsekoch pozdĺž ciest III. triedy (III/51828 – pozdĺž Brezianskeho potoka) a III/51824 (od športového areálu po križovatku s cestou I/64 a ďalej pozdĺž miestnej komunikácie až k železničnej trati; s nadväznosťou na existujúci chodník). V nových rozvojových plochách pre bytovú výstavbu sa vybudujú aspoň jednostranné chodníky so šírkou minimálne 1,5 m pozdĺž všetkých navrhovaných komunikácií funkčnej triedy C3. Ďalej sa navrhujú samostatné prepojujacie chodníky (mimo miestnych komunikácií), ktoré zlepšia pešiu dostupnosť okrajových častí obce a nových obytných zón voči centrálnej zóne obce a zastávkam hromadnej dopravy. Chodníky sa vybudujú v súlade s STN 73 6110. Regionálna cyklotrasa Nitrianske Pravno – Prievidza sa navrhuje v oddelenom pruhu pozdĺž cesty I/64, pričom v zastavanom území obce Nedožery-Brezany bude kvôli priestorovým podmienkam vedená po paralelnej miestnej komunikácii. Z obce Nedožery-Brezany sa ďalej navrhujú viesť po existujúcich poľných a lesných cestách cykloturistické trasy a okruhy pohorím Žiar s možnosťou prepojenia do Turčianskej kotliny. Pre elimináciu negatívnych dopadov dopravy na existujúcu zástavbu sa odporúča posilnenie izolačnej líniovej zelene pozdĺž cesty I/64, a to aj mimo zastavaného územia. Architektonická dispozícia interiérov rodinných domov umiestnených pozdĺž cesty sa odporúča orientovať na odvrátenú stranu od zdroja hluku a vytvárať predzáhradky so vzrastlou zeleňou. Uvedené platí pre existujúcu zástavbu v prípade prestavieb a náhradnej výstavby po asanáciách. Na prietahu cesty I/64 zastavaným územím je potrebné implementovať prvky upokojujúce dopravy (znižujúce rýchlosť vozidiel) v mieste zvýšeného pohybu chodcov, ako napr. vybočenie jazdného pruhu s ostrovčekom pre peších (a ďalšie opatrenia podľa TP 15/2005 „Zásady navrhovania prvkov upokojujúce dopravy na úsekoch cestných prietahov v obciach a mestách“). Na miestnych komunikáciách sa odporúča preskúmať vhodnosť osadenia spomaľovacích prahov. Prvky upokojujúce dopravy budú umiestňované na základe podrobnejšej projektovej dokumentácie.

Zásobovanie nových obytných ulíc pitnou vodou sa rieši napojením na existujúce rozvody pitnej vody v obci, predĺžením existujúcej rozvodnej siete. Vodovodná sieť je navrhnutá tak, že je v maximálnej miere zokruhovaná. Potrubie sa navrhuje z polyetylénových rúr DN 100 mm. Uloží sa v nespevnených zelených plochách pozdĺž komunikácie alebo v krajnici komunikácie. Na rozvodnom potrubí budú osadené armatúrne šachty pre uzatváracie a rozdeľovacie armatúry. Jednotlivé stavby budú na rozvodnú sieť pripojené vodovodnými prípojkami z polyetylénových rúr DN 80 mm – DN 25 mm, pričom meranie spotreby vody bude vo vodomerových šachtách osadených 1 m za oplotením na súkromných pozemkoch. Podrobné riešenie zásobovania pitnou vodou bude predmetom projektovej dokumentácie pri povolení činností podľa osobitných predpisov. Vodovod sa navrhne podľa platných noriem STN. Vodovodné potrubie bude okrem zabezpečovania potreby pitnej a úžitkovej vody pre obyvateľstvo slúžiť aj pre požiaru potrebu. Na vetvách budú osadené požiarne nadzemné hydranty podľa požiadaviek vyhlášky č. 699/2004 Z. z. o zabezpečení stavieb vodou na hasenie požiarov a príslušnej STN. V prípade variantu A bola priemerná spotreba vody vypočítaná na $4,695 \text{ l.s}^{-1}$ a v prípade variantu B bola priemerná spotreba vody vypočítaná na $4,794 \text{ l.s}^{-1}$.

V roku 2006 bola vypracovaná dokumentácia pre územné rozhodnutie pre projekt splaškovej kanalizácie v obci Nedožery-Brezany. Projektované je kompletne vybudovanie

gravitačnej kanalizácie v obci. Splaškové odpadové vody majú byť dopravované do čistiarne odpadových vôd v Prievidzi. Spolu s odkanalizovaním obce Nedožery-Brezany sa bude riešiť aj odkanalizovanie obcí Malinová, Poruba a Lazany. Návrh systému odkanalizovania obce Nedožery-Brezany v plnej miere vychádza z uvedeného projektu. Systém majú tvoriť gravitačné stoky, výtlačné potrubie na stokovej sieti a čerpacie stanice. Gravitačné stoky sú navrhnuté ako vetvový systém, prerušovaný čerpacími stanicami na lokálne prečerpanie splaškov do vyššie položeného pokračovania stoky. Z čerpacích staníc budú viesť úseky výtlačných potrubí z rúr HDPE. Gravitačné stoky sú jednotne navrhnuté z potrubia PVC DN 300 mm, výtlačné potrubia z HDPE DN 50 mm. Kanalizačné prípojky budú z PVC, jednoduché (DN 150 PVC) alebo združené (DN 200 PVC), realizované pripojením cez odbočku 300/150(200), pričom pripojenie nehnuteľností bude cez revíznú šachtu umiestnenú na verejnom priestranstve. Rúry budú uložené zväčša pod komunikáciami. V zelených pásoch bude kanalizácia vedená len v častiach, kde nebude kolidovať s existujúcimi plynovodnými a vodovodnými potrubiami, telefónnymi káblami a odvodňovacími rigolmi (na námestí). Gravitačná kanalizácia je navrhnutá a posúdená na minimálne a maximálne prietoky splaškových odpadových vôd z pripojených nehnuteľností.

S budovaním oddelenej dažďovej kanalizácie sa v nových rozvojových plochách ani v miestnych častiach s navrhovanou splaškovou kanalizáciou neuvažuje. Väčšina dažďových vôd by sa mala zachytávať na súkromných pozemkoch a prípadne využívať na polievanie. Voda zadržaná v území prispeje k zachovaniu potrebnej vlhkosti, nevyhnutnej pre rast sídelnej vegetácie. Za týmto účelom je stanovený záväzný regulatív minimálneho podielu nespevnených plôch. Odvod dažďovej vody z komunikácií sa navrhuje prostredníctvom vsakovacích jám na okrajoch komunikácií. V prípade potreby zriaďovania väčších spevnených plôch (napr. odstavných a manipulačných plôch) by sa mali preferovať priepustné povrchy vytvorené zo zatrávňovacích tvárnic alebo zámkovej dlažby. Vody z povrchového odtoku z nezastavaných plôch sa budú odvádzať povrchovými rigolmi do vodných tokov. Zachová sa existujúci rigol začínajúci na Tajovského ulici a v časti Nedožery sa vybuduje odvodňovací rigol s vyústením do navrhovanej preložky Rysného potoka. Technické riešenie dažďových rigolov, ako aj výpočet dimenzie a množstva dažďových vôd, bude predmetom riešenia počas ich povoľovania.

Na základe maximálnych kapacít navrhovaných rozvojových plôch bude celkový maximálny prírastok spotreby elektrickej energie podľa variantu A 544 kW a podľa variantu B 651 kW. Z hľadiska plánovaného rozvoja a z neho vyplývajúceho predpokladu nárastu spotreby elektrickej energie, nebudú existujúce trafostanice pri ich súčasnom výkone postačovať. Návrh riešenia sa vyhýba zahusťovaniu zastavaného územia novými trafostanicami a uprednostňuje zvyšovanie inštalovaného výkonu existujúcich transformačných staníc. Napriek tomu sa počíta so zriadením 2 nových transformačných staníc (označ. TS-X, TSY), každá s výkonom 630 kVA. Navrhované distribučné transformačné stanice budú pripojené navrhovanými zemnými káblami VN 22 kV na nadradenú elektroenergetickú sústavu. Budú slúžiť pre zásobovanie nových rozvojových plôch č. 3, 4 a 5. Odporúčané sú objekty kompaktného blokového vyhotovenia (kioskové transformačné stanice). Na zrušenie sa navrhuje trasa vzdušného vedenia VN 22 kV k existujúcej transformačnej stanici pre bytové domy, ktorá koliduje s navrhovanou výstavbou v rozvojových plochách č. 3 a 4. Vzdušné vedenie sa nahradí zemným káblom. Ostatné rozvojové plochy budú zásobované z existujúcich transformačných staníc, za predpokladu zvýšenia ich výkonu. Rozvojové plochy č. 7, 8, 9 a 10 budú zásobované z transformačnej stanice pri amfiteátri, kde je potrebné osadenie ďalšieho transformátora s výkonom 400 kV. Pre realizáciu variantu B je ďalej potrebné zvýšenie výkonu existujúcej transformačnej stanice pri cintoríne v rámci miestnej časti Nedožery na 630 kV. Navrhované rozvody NN budú vedené v zemných káblových ryhách káblami typu AYKY. Pri križovaní podzemného vedenia s komunikáciami alebo inými inžinierskymi sieťami sa káble uložia do chráničiek. Káble budú dimenzované s ohľadom na maximálne prúdové zaťažovanie a dovolený úbytok napätia. V jednotlivých lokalitách budú vedenia NN vyvedené v prípojkových istiacich a rozpojovacích skriniach, ktoré budú v pilierovom vyhotovení a budú z nich vedené jednotlivé

prípojky NN pre navrhovanú zástavbu. Systém verejného osvetlenia sa musí postupne rekonštruovať s dôrazom na zníženie energetickej náročnosti osvetlenia. Pre osvetlenie ulíc v navrhovaných rozvojových lokalitách sa počíta s vybudovaním verejného osvetlenia. Káblový rozvod medzi svietidlami bude uložený v zemi vo výkope, súbežne s vedeniami NN. Pri križovaní vedenia s komunikáciami alebo inými podzemnými inžinierskymi sieťami sa káble uložia do chráničiek. Sieť verejného osvetlenia bude riešená s použitím moderných energeticky úsporných zdrojov svetla. Osvetlenie sa bude ovládať automaticky pomocou fotobunky alebo istiacimi hodinami.

Maximálny prírastok ročnej spotreby zemného plynu bol vypočítaný na 539 500 m³.hod.⁻¹ pre variant A a 637 500 m³.hod.⁻¹ pre variant B. Uskutočnenie investičných opatrení na zníženie energetickej spotreby pri výrobe tepla a zvyšujúci sa podiel alternatívnych palív zníži prírastok spotreby zemného plynu oproti výpočtu na základe kapacít rozvojových plôch cca o 20 – 40 %. S využívaním plynu pre vykurovanie, prípravu TÚV a varenie sa uvažuje v lokalitách s obytnou funkciou (rozvojové plochy č. 2 až 5, 7 až 10 a 13 a 14), ako aj pre zariadenie sociálnej vybavenosti (plocha č. 12). Bez napojenia na plynovod budú rozvojové plochy č. 6 (rezerva pre rozšírenie cintorína) a č. 11 (športový areál). Plynovod pre nové lokality bude pripojený na existujúce rozvody plynu v obci. Potrubie bude tlakové D 50 – D 90 mm, polyetylénové. Potrubia navrhovaného strednotlakového plynovodu budú vedené v zelených plochách pri komunikáciách, prípadne v plochách komunikácií, v súbehu s ostatnými inžinierskymi sieťami. Jednotlivé stavby sa pripoja na verejný STL plynovod samostatnými prípojkami, ktorých dimenzie sa navrhnu v podrobnejšej projektovej dokumentácii, v súlade s platnými normami STN pri ich povoľovaní. Regulácia plynu z STL na NTL bude zabezpečená regulátormi plynu, ktoré budú spolu s meračmi spotreby plynu umiestnené v skrinkách. Skrinky budú osadené v oplotení každého odberateľa. Vzhľadom na rozsah rozvojových zámerov sa nepredpokladá, že nárast odberu plynu vyvolaný vznikom nových odberateľov v nových rozvojových lokalitách si vyžiada následné investície do existujúcich STL plynovodov. Nie je potrebné ani zvýšenie prepravných výkonov regulačných staníc, z ktorých je zásobovaný strednotlakový plynovod v obci Nedožery-Brezany. Väčšina domácností, objekty podnikateľských aktivít a občianskej vybavenosti budú ako zdroj tepla potrebného pre účely kúrenia, varenia a prípravu TÚV aj naďalej využívať zemný plyn. Elektrická energia bude využívaná len ako doplnkový zdroj tepla pri varení, prípadne pre prípravu TÚV. Výhľadovo je žiaduce, aby sa na celkovej výrobe tepla výraznejšou mierou podieľali alternatívne zdroje. Do roku 2025 je reálny predpoklad dosiahnuť 20 %-ný podiel alternatívnych zdrojov na výrobe tepla. V súlade s princípmi udržateľného rozvoja je pasívne i aktívne využitie slnečnej energie kolektormi a energetické zhodnotenie obnoviteľných zdrojov energie, napr. dreva, slamy, neškodného biologického odpadu, prípadne i vodnej energie (využitím spádu z vodnej nádrže Brezany). Uplatnením týchto zdrojov energie by došlo k adekvátnemu zníženiu spotrebovaného plynu v obci.

Návrh riešenia rešpektuje existujúce trasy telekomunikačných káblov. Neuvažujeme s ich prekládkou ani s inými zásahmi, okrem nevyhnutnej rekonštrukcie. Miestna telekomunikačná sieť bude rozšírená na základe návrhu rozšírenia zastavaného územia o nové rozvojové lokality. Návrh územného plánu uvažuje so 100 % telefonizáciou obytného územia, t.j. s 1 telefónnou stanicou (TS) na 1 bytovú jednotku. Celková výhľadová potreba TS, vyplývajúca z návrhu nových rozvojových lokalít (bez započítania výhľadových rozvojových lokalít), predstavuje 281 párov. Pozdĺž navrhovaných miestnych komunikácií je potrebné rezervovať koridor pre výstavbu miestnych telekomunikačných vedení ako spoločný koridor s ďalšími sieťami technickej infraštruktúry. Napájacie body pre nové telefónne stanice budú určené v rámci povoľovania jednotlivých stavieb, káblové rozvody sa zrealizujú podľa aktuálnych zámerov poskytovateľa telekomunikačných služieb.

Navrhované riešenie ochrany pred povodňami, ochrany prírody a krajiny, MÚSES, odpadového hospodárstva, starých environmentálnych záťaží a záberu poľnohospodárskych plôch

Z hľadiska návrhu na riešenie ochrany pred povodňami preventívne opatrenia zahŕňajú úpravu manipulačného poriadku vodnej nádrže, zachovanie voľného retenčného priestoru

(trvalé trávne porasty s vylúčením výstavby rekreačných a iných stavieb), v kombinácii s krajinnoekologickými opatreniami v celom povodí. V záujme zabezpečenia ochrany zástavby v miestnej časti Nedožery sa navrhuje riešenie úseku Rysného potoka jeho preložkou s priamym vyústením do rieky Nitra. Realizácia tohto opatrenia je súčasne predpokladom výstavby obytnej ulice (rozvojové plochy č. 13 a 14 - za týmito rozvojovými plochami sa navrhuje odvodňovací rigol, ktorý odkloní svahové a spodné vody z pôvodného koryta mimo zastavané územie a plochy navrhovanej zástavby) podľa variantu B.

Z pohľadu návrhu na ochranu prírody a krajiny, prvkov územného systému ekologickej stability a ekostabilizačných opatrení sa navrhuje nové chránené územie (Prírodná pamiatka Niva Nitry - dôvodom pre ochranu je druhová ochrana živočíchov) a rozšírenie Regionálneho biocentra Vyšehrad tak, aby sa dostalo do kontaktnej polohy s navrhovaným biokoridorom miestneho významu MBk Rysný potok. Pre doplnenie kostry územného systému ekologickej stability sa navrhujú 4 biocentrá miestneho významu (MBc Vodná nádrž Brezany – biocentrum miestneho významu tvorí vodná plocha a brehové porasty, spolu s časťou jaseňovo-jelšového lesného porastu nad vodnou nádržou, pričom pre zabezpečenie funkčnosti biocentra je potrebné regulovať rekreačné aktivity na vodnej nádrži a možné sú pobytové aktivity, pričom vylúčiť treba obostavovanie nádrže trvalými objektmi a chatami; MBc Nad Rysnom – biocentrum miestneho významu tvorí lesný porast s prevahou duba na svahoch výbežku pohoria Žiar po kontaktnú polohu s navrhovaným biokoridorom miestneho významu MBk Rysný potok a biokoridorom regionálneho významu RBk Podhorie Žiaru; MBc Močiar – biocentrum miestneho významu tvorí pramenná oblasť Brezianskeho potoka s okolitými lesnými porastmi, pričom biocentrum by malo byť ponechané bez lesohospodárskych zásahov a okrem plnenia funkcií v systéme ekologickej stability je dôležité zlepšenie jeho retenčnej funkcie, ktorá je dôležitá pri prevencii povodní a MBc Suchá hora – biocentrum miestneho významu tvorí jadrová časť dubovohrabového lesa na svahoch Suchej hory, pahorkatinného výbežku Hornonitrianskej kotliny, ktoré prostredníctvom interakčného porastov trvalých trávnych prvkov v kontakte s biocentrom „Suchá hora“, ako aj s biocentrom „Vodná nádrž Brezany“ zabezpečí zvýšenie ekologickej stability rozsiahleho územia až po zastavané územie obce). Z hľadiska biokoridorov je nevyhnutné zachovať kontinuitu biokoridoru regionálneho významu Podhorie Ždiar a v prípade biokoridoru regionálneho významu Rieka Nitra sú navrhované systémové výsadby drevín, brehovej kríkovej zelene a krajinárske riešenia prostredia meandrov, eliminácie stresových faktorov styku biokoridoru so zastavaným územím obce a s intenzívne obrábanou poľnohospodárskou pôdou. Za týmto účelom je okrem výsadby drevín potrebné vytvoriť širšiu nárazníkovú zónu v rozsahu inundačného územia. Malo by ísť o trvalé trávne porasty, ktoré budú pri povodniach chrániť poľnohospodársku pôdu pred splavovaním. Pre doplnenie kostry územného systému ekologickej stability sa navrhujú terestricko/hydrické biokoridory miestneho významu ako MBk Chvojnica (navrhuje sa v smere toku potoka Chvojnica a ďalej až po jeho ústie do Nitry a má zabezpečiť prepojenie s biocentrom regionálneho významu Laziansky háj - súčasťou biokoridoru je široký pás dobre vyvinutej brehovej vegetácie so šírkou do 40 m), MBk Porubský potok (sa navrhuje v smere toku potoka a ďalej až po jeho ústie do Nitry, pričom má zabezpečiť prepojenie s biocentrom regionálneho významu Laziansky háj - tok je upravovaný, tečie poľnohospodárskou pôdou a je nedostatočne chránený sprievodnou vegetáciou, z toho dôvodu sa navrhuje posilnenie nárazníkového vegetačného pásu po oboch brehoch toku (brehová krovinná zeleň, trvalé trávne porasty)), MBk Zlatná (sa navrhuje od prameňa potoka Zlatná a ďalej v smere potoka až po jeho ústie do rieky Nitra, pričom biokoridor je funkčný so šírkou 40 – 50 m (tok + sprievodná vegetácia)), MBk Breziarsky potok (sa navrhuje v smere toku potoka od jeho pramennej oblasti až po jeho ústie do Nitry, pričom na tento biokoridor vplývajú viaceré stresové faktory ako kontakt vodného toku so zastavaným územím miestnej časti Brezany v dĺžke 2 km, kde je tok vedený v upravenom vybetónovanom koryte a zároveň sa pozdĺž toku navrhuje posilnenie sprievodnej drevinovej vegetácie, a to aj v zastavanom území obce), MBk Rysný potok (sa navrhuje v smere toku potoka a ďalej až po jeho ústie do Nitry, pričom stresovým faktorom je prechod zastavaným územím časti Nedožery, kde tečie v upravenom

betónovom koryte a nad lokalitou Pod Rysnom sa navrhuje na trvalých trávnych porastoch vyššie zastúpenie rozptýlenej drevinovej vegetácie (mozaikové štruktúry) a na dolnom toku sa navrhuje jeho preloženie s vyústením do Nitry, čím sa má zlepšiť protipovodňová ochrana zastavaného územia časti Nedožery, pričom popri preložke sa taktiež navrhuje výsadba drevinovej vegetácie). Ako interakčné prvky sú navrhované prvky plošného a líniového charakteru ako menšie vodné toky, ktoré nie sú klasifikované ako biokoridory miestneho významu, lesné porasty (najmä ochranné lesy a lesy osobitného určenia, okrem plôch biocentier), trvalé trávne porasty (lúky a pasienky na rozhraní zastavaného územia a lesných porastov), mozaikové štruktúry (trvalé trávne porasty s rozptýlenou nelesnou drevinovou vegetáciou) a plochy verejnej zelene (existujúcej aj potenciálnej) cintorínov v zastavanom území obce.

Z hľadiska odpadového hospodárstva sa odporúča rozširovanie separovaného zberu odpadu a odpad v maximálnej miere recyklovať, zvyšovať podiel zhodnocovaného odpadu a sortiment separovaných komodít, pričom v miestnych častiach je potrebné rozmiestniť kontajnery a vrecia na zber separovaného odpadu a zabezpečovať kompostovanie biologického odpadu zvozom na kompostovisko v meste Prievidza. Taktiež sa navrhuje odstránenie starej environmentálnej záťaže a to úplnou rekultiváciou skládky odpadu v lokalite Kráčiny.

Zábery poľnohospodárskej pôdy sú navrhované výlučne na pôde 6. skupiny kvality. Podľa druhu pozemku ide zväčša o ornú pôdu, v menšej miere sa výstavba plánuje na trvalých trávnych porastoch a záhradách. Navrhuje sa využitie nadmerných záhrad rodinných domov v rámci zastavaného územia v lokalitách č. 6, 7, 9 a sčasti aj v lokalite č. 8, ako aj prieluk na Brezianskej ulici. Plochy č. 1, 11 a 12 sú situované na pozemkoch, ktoré sú v katastri nehnuteľností vedené ako zastavané plochy, resp. nepoľnohospodárska pôda, t.j. nedôjde tu k záberom poľnohospodárskej pôdy. V snahe chrániť pôdne celky pred nadmerným rozdrobením boli uprednostnené väčšie kompaktné plochy, nadväzujúce na existujúce zastavané územie (plochy č. 4, 5, 10, 13, 14 a sčasti aj plocha č. 8). Ostatné rozvojové plochy sú situované v existujúcom zastavanom území obce. Podľa ÚPN VÚC Trenčianskeho kraja sa na poľnohospodárskej pôde mimo zastavaného územia navrhuje výstavba obchvatu - preložky cesty I/64 (vyňaté v rámci ÚPN VÚC). Na vyňatie sa navrhuje poľnohospodárska pôda pod navrhovanou preložkou Rysného potoka s hrádzou (šírka koridoru 10,0 m, dĺžka 335 m). Skutočný záber poľnohospodárskej pôdy v navrhovaných obytných súboroch IBV bude oproti uvádzaným predbežným bilanciam nižší, a to asi o 40 %. Predpokladá sa, že vynímané budú len zastavané plochy objektov a pozemky pod komunikáciami. Na zastavanú plochu 1 rodinného domu bude pripadať cca 200 m². Do I. etapy boli zaradené najaktuálnejšie rozvojové priority. Ďalšie rozvojové plochy sú zaradené do II. etapy. Vytypované boli aj výhľadové plochy (ako rezerva pre rozšírenie obytného územia). Tieto plochy nebudú do konca návrhového obdobia zastavované a dotedy budú ponechané ako poľnohospodárska pôda. V prípade variantu A by malo dôjsť k záberu 18,11 ha poľnohospodárskej pôdy a v prípade variantu B by to malo byť 15,32 ha.

Vzťah k iným strategickým dokumentom:

Navrhovaný strategický dokument súvisí s nasledovnými strategickými dokumentmi:

a) na národnej úrovni:

- ❖ Koncepcia územného rozvoja Slovenska a jej Zmeny a doplnky č.1
- ❖ Národná stratégia regionálneho rozvoja Slovenskej republiky
- ❖ Integrovaný plán regionálneho rozvoja
- ❖ Národný plán regionálneho rozvoja
- ❖ Program rozvoja vidieka SR na programovacie obdobie 2007 - 2013
- ❖ Vodný plán Slovenska
- ❖ Koncepcia vodohospodárskej politiky Slovenskej republiky do roku 2015
- ❖ Koncepcia využitia hydroenergetického potenciálu vodných tokov Slovenskej republiky

- ❖ Plán rozvoja verejných vodovodov a verejných kanalizácií pre územie Slovenskej republiky
 - ❖ Spoločná stratégia implementácie rámcovej smernice o vodách
 - ❖ Energetická politika Slovenskej republiky
 - ❖ Koncepcia využívania obnoviteľných zdrojov
 - ❖ Koncepcia využitia poľnohospodárskej a lesníckej biomasy na energetické účely
 - ❖ Stratégia vyššieho využitia obnoviteľných zdrojov energie v Slovenskej republike
 - ❖ Stratégia energetickej bezpečnosti Slovenskej republiky
 - ❖ Nová stratégia rozvoja cestovného ruchu Slovenskej republiky do roku 2013
 - ❖ Národná stratégia trvalo udržateľného rozvoja
 - ❖ Národná stratégia ochrany biodiverzity na Slovensku
 - ❖ Koncepcia ochrany prírody a krajiny
 - ❖ Stratégia, princípy a priority environmentálnej politiky
 - ❖ Národné environmentálne akčné programy
 - ❖ Aktualizovaná stratégia štátnej environmentálnej politiky
 - ❖ Generel nadregionálneho územného systému ekologickej stability Slovenskej republiky
 - ❖ Program starostlivosti o mokrade Slovenska na roky 2008 – 2014.
- b) na regionálnej úrovni:
- ❖ ÚPN – VÚC Trenčianskeho kraja
 - ❖ Zmeny a doplnky č. 1/2004 ÚPN VÚC Trenčianskeho kraja
 - ❖ Plán rozvoja verejných vodovodov a kanalizácií pre Trenčiansky kraj
 - ❖ Koncepcia rozvoja verejných vodovodov a kanalizácií v okrese Prievidza
 - ❖ Prievidza zásobovanie okresu pitnou vodou
 - ❖ Sústava na odkanalizovanie a čistenie odpadových vôd v okrese Prievidza
 - ❖ RÚSES okresu Prievidza
 - ❖ Regionálna surovinová politika
 - ❖ Ciele pri rozvoji cestovného ruchu a rekreácie v Trenčianskom kraji
- c) na lokálnej úrovni:
- ❖ územné plány dotknutých obcí
 - ❖ Program hospodárskeho a sociálneho rozvoja obce Nedožery-Brezany

Vypracovanie odborného posudku podľa § 13 zákona

Odborný posudok pre navrhovaný strategický dokument „Územný plán obce Nedožery–Brezany“ podľa § 13 ods. 4 zákona č. 24/2006 Z. z. o posudzovaní vplyvov na životné prostredie a o zmene a doplnení niektorých zákonov v znení neskorších predpisov (ďalej len „zákon“), na základe určenia Obvodného úradu životného prostredia v Prievidzi (ďalej len „ObÚ ŽP PD“) (list. č. OÚŽP/2011/00019-00054, zo dňa 29. 06. 2011) vypracoval Mgr. Tomáš Černoš, zapísaný v zozname odborne spôsobilých osôb na posudzovanie vplyvov na životné prostredie pod číslom 444/2008-OPV.

Podkladom pre vypracovanie odborného posudku boli nasledujúce dokumenty:

- Oznámenie o strategickom dokumente a stanoviská k nemu,
- Rozsah hodnotenia pre strategický dokument,
- správa o hodnotení strategického dokumentu a stanoviská k nej,
- návrh strategického dokumentu – Koncept Územného plánu obce Nedožery-Brezany,
- záznam z verejného prerokovania,
- konzultácie,
- terénna obhliadka,
- písomnosti týkajúce sa posudzovania navrhovaného strategického dokumentu poskytnuté ObÚ ŽP PD,

- odborné vedomosti a poznatky z posudzovania vplyvov na životné prostredie a danej posudzovanej problematiky.

A) Úplnosť správy o hodnotení strategického dokumentu

Správu o hodnotení vplyvov strategického dokumentu na životné prostredie (ďalej len „správa o hodnotení strategického dokumentu“) vypracoval v máji roku 2011 Ing. arch. Ing. arch. Jaroslav Coplák, PhD. Správa o hodnotení strategického dokumentu bola spracovaná podľa § 8 ods. 2 a prílohy 5 zákona. Správa o hodnotení a samotný návrh strategického dokumentu boli vypracované v jednom variante (okrem nulového).

Pri hodnotení dotknutého územia autori vychádzali z vlastných rozborov a prieskumov a publikovaných údajov iných autorov týkajúcich sa hodnoteného územia. Hodnotenie vplyvov navrhovaného strategického dokumentu na životné prostredie bolo vykonané hlavne opisnou formou, porovnávaním a pomocou zvolených kritérií, resp. regulatív.

Správa o hodnotení má 58 strán textu, pričom jej členenie zodpovedá prílohe č. 5 zákona, tzn. členeniu správy o hodnotení strategického dokumentu.

V správe o hodnotení boli používané niektoré terminologicky nesprávne pomenovania ako PPF, pričom správne mal byť používaný pojem poľnohospodárska pôda.

Správa o hodnotení strategického dokumentu obsahuje podstatné informácie o charaktere navrhovaného strategického dokumentu, základné informácie o súčasnom stave životného prostredia, základné údaje o predpokladaných vplyvoch navrhovaného strategického dokumentu na životné prostredie. V správe o hodnotení sú vyhodnotené vplyvy navrhovaného strategického dokumentu na životné prostredie a porovnané vplyvy nulového variantu a s navrhovanými variantmi. Údaje boli uvedené v podrobnosti, ktorá umožňuje posúdiť očakávané vplyvy navrhovaného strategického dokumentu na životné prostredie. Celkové vplyvy navrhovaného strategického dokumentu na dotknuté územie boli komplexne zdokumentované a vyhodnotené na základe hodnotenia podkladových materiálov. Hodnotenie vychádza zo súčasnosti známych údajov o vstupoch a výstupoch vzhľadom k prírodným zdrojom a zložkám životného prostredia. Možno konštatovať, že úplnosť zistenia vplyvov navrhovaného strategického dokumentu na životné prostredie je dostatočná. Správa o hodnotení je vypracovaná podľa prílohy č. 5 zákona, tzn. v štruktúre správy o hodnotení strategického dokumentu. Celkovo možno vyzdvihnúť kvalitu spracovania správy o hodnotení strategického dokumentu a jej zrozumiteľnosť a prehľadnosť.

B) Stanoviská podľa § 12 zákona

Celkovo bolo na ObÚ ŽP PD doručených 21 písomných stanovísk od zástupcov dotknutých a dotknutých obcí, resp. odbornej organizácie ku správe o hodnotení strategického dokumentu a záznam z verejného prerokovania. V žiadnom z doručených stanovísk nie sú uvedené také pripomienky, ktoré by neumožňovali schválenie navrhovaného strategického dokumentu. Všetky stanoviská boli kladné, pričom niektoré s pripomienkami a niektoré bez.

OÚŽP PD doručil správu o hodnotení a návrh strategického dokumentu na zaujatie stanoviska dotknutým orgánom (Ministerstvu obrany Slovenskej republiky, Trenčianskemu samosprávnemu kraju, Krajskému stavebnému úradu v Trenčíne, Krajskému úradu životného prostredia v Trenčíne, Krajskému pozemkovému úradu v Trenčíne, Krajskému úradu pre cestnú dopravu a pozemné komunikácie v Trenčíne, Krajskému pamiatkovému úradu v Trenčíne, Regionálnemu úradu verejného zdravotníctva so sídlom v Prievidzi,

Územný plán obce Nedožery–Brezany

odborný posudok vypracovaný podľa zákona č.24/2006 Z. z. o posudzovaní vplyvov na životné prostredie a o zmene a doplnení niektorých zákonov v znení neskorších predpisov

Regionálnej veterinárnej a potravinovej správe v Prievidzi, OÚŽP PD, Obvodnému pozemkovému úradu v Prievidzi, Obvodnému lesnému úradu v Prievidzi, Obvodnému úradu pre cestnú dopravu a pozemné komunikácie v Prievidzi, Obvodnému banskému úradu v Prievidzi, Obvodnému úradu v Prievidzi a Okresnému riaditeľstvu Hasičského a záchranného zboru v Prievidzi) a dotknutým obciam (mestu Prievidza, obci Nedožery-Brezany, obci Poluvsie, obci Lazany, obci Malá Čausa, obci Pravenec, obci Budiš, obci Jasenovo a obci Dubové) a to listom č. OÚŽP/2011/00019-00032, zo dňa 30. 05. 2011),

Do doby vypracovania tohto odborného posudku pre navrhovaný strategický dokument boli na ObÚ ŽP PD doručené nasledovné stanoviská ku správe o hodnotení strategického dokumentu a návrhu strategického dokumentu a záznam z verejného prerokovania (kurzívou a podčiarknuté je popísané vyjadrenie odborne spôsobilej osoby ku stanovisku):

Ministerstvo obrany Slovenskej republiky, Správa nehnuteľného majetku a výstavby Bratislava, Detašované pracovisko Banská Bystrica (list č. SAMaV-599/2011-DpBB, zo dňa 08. 06. 2011):

po komplexnom zhodnotení podľa zákona č. 319/2002 Z. z. o obrane Slovenskej republiky v znení neskorších zmien a doplnkov a stavebného zákona súhlasí s navrhovaným strategickým dokumentom podľa predloženého návrhu bez pripomienok, pričom upozorňuje, že ich stanovisko platí 2 roky odo dňa jeho vydania.

Stanovisko je kladné a bez pripomienok.

Trenčiansky samosprávny kraj (list č. TSK/2011/05867-2, zo dňa 09. 06. 2011):

z hľadiska kompetencií v oblasti územného plánovania súhlasí so správou o hodnotení a s navrhovaným strategickým dokumentom v predloženej podobe bez pripomienok.

Stanovisko je kladné a bez pripomienok.

Krajský úrad životného prostredia v Trenčíne (list č. KÚŽP 2011/00461-002 Jk, zo dňa 22. 06. 2011):

Odbor ochrany prírody a krajiny: po preštudovaní správy o hodnotení a navrhovaného strategického dokumentu konštatuje, že po obsahovej stránke v oboch variantoch rešpektujú záujmy ochrany prírody a krajiny, pričom v textovej (vrátane záväznej) i grafickej časti sa nachádzajú všetky osobitne chránené časti prírody a krajiny, vrátane kostry ÚSES.

Odbor starostlivosti o životné prostredie: štátna vodná správa, štátna správa v odpadovom hospodárstve, štátna správa ochrany ovzdušia – bez pripomienok.

Stanovisko je kladné a bez pripomienok.

Krajský úrad pre cestnú dopravu a pozemné komunikácie Trenčín (list č. AA/2011/001144-002/MAR, zo dňa 09. 06. 2011):

ako vecne a miestne príslušný orgán štátnej správy na úseku cestnej dopravy a pozemných komunikácií podľa § 2 ods. 1 písm. b) zákona č. 534/2003 Z. z. o organizácii štátnej správy na úseku cestnej dopravy a pozemných komunikácií a o zmene a doplnení niektorých zákonov a cestný správny orgán pre cesty I. triedy podľa § 3 ods. 1 písm. b) a ods. 4 písm. a) zákona č. 135/1961 Zb. o pozemných komunikáciách (cestný zákon) v znení neskorších predpisov uvádza, že v Územnom pláne obce Nedožery-Brezany koncept v bode č. 2.12.1 v časti „Dopady dopravy a ich eliminácia“ žiada opraviť text nakoľko na ceste I/64 v prietahu obce Nedožery-Brezany podľa tab. 2 STN 73 6110 pri funkčnej triede B2 je možné upokojuvanie dopravy realizovať len výnimočne resp. podľa čl. 4.5 TP 15/2005 - „Zásady navrhovania prvkov upokojuvania dopravy na úsekoch cestných prietahov v obciach a mestách (Upokojuvanie dopravy)“ ak je cesta I. triedy v súbehu s diaľnicou prípadne rýchlostnou cestou môžu sa na nej výnimočne vykonať opatrenia na upokojuvanie dopravy ako na funkčnej triede B2, podľa STN 73 6110 (napr. súhlasom s odlišným technickým riešením z STN), pričom jednotlivé stupne navrhovaného strategického dokumentu žiada zaslať na ich úrad na vydanie záväzného stanoviska.

Stanovisko je kladné, relevantné a s oprávnenými pripomienkami, ktoré sú zapracované do časti VI. „ZÁVERY“, kapitoly 3. „Odporúčania na prepracovanie, dopracovanie, úpravu návrhu strategického dokumentu“ návrhu záverečného stanoviska pre navrhovaný strategický dokument.

Krajský pamiatkový úrad v Trenčíne, pracovisko Prievidza (list č. TN-2011/00710-02/Dvo, zo dňa 07. 06. 2011):

ako vecne a miestne príslušný orgán štátnej pamiatkovej starostlivosti na ochranu pamiatkového fondu podľa § 11 ods. 2 a § 9 ods. 5 zákona č. 49/2002 Z. z. o ochrane pamiatkového fondu v znení neskorších predpisov a v súlade s § 30 ods. 4 citovaného zákona žiada vo svojom záväznom stanovisku, aby objekty národných kultúrnych pamiatok a objekty s kultúrne – historickými hodnotami boli farebne vyznačené na mape územného plánu a zároveň upozorňuje na možnosť, že obec môže podľa ustanovenia § 14 ods.4 vyššie uvedeného pamiatkového zákona, rozhodnúť o utvorení a odbornom vedení evidencie pamätihodností obce, pričom do evidencie pamätihodností obce je možné zaradiť okrem hnutelných a nehnuteľných vecí aj kombinované diela prírody a človeka, historické udalosti, názvy ulíc, zemepisné a katastrálne názvy, ktoré sa viažu k histórii a osobnostiam obce, pričom základom tejto evidencie by mala byť dôkladná fotodokumentácia a základný opis obsahujúci umiestnenie, lokalizáciu, rozmery, techniku, materiál, poprípade iné známe skutočnosti (Metodika evidencie Pamätihodností obce je dostupná na ich úrade).

Stanovisko je kladné, relevantné a s oprávnenou pripomienkou a upozornením, ktoré sú zapracované do časti VI. „ZÁVERY“, kapitoly 3. „Odporúčania na prepracovanie, dopracovanie, úpravu návrhu strategického dokumentu“ návrhu záverečného stanoviska pre navrhovaný strategický dokument.

Krajský stavebný úrad v Trenčíne, odbor územného plánovania (list č. KSU 2011/1516, zo dňa 09. 06. 2011):

oznamuje, že so správou o hodnotení v zásade súhlasí a nemá žiadne pripomienky, pričom k návrhu strategického dokumentu sa bližšie vyjadrí v stanovisku podľa § 21 ods. 3 stavebného zákona.

Stanovisko je kladné a bez pripomienok.

Regionálny úrad verejného zdravotníctva so sídlom v Prievidzi (list č. B/2011/01216-HŽP/04248, zo dňa 06. 06. 2011):

konštatuje, že správa o hodnotení a samotný návrh strategického dokumentu komplexne a reálne hodnotia vplyvy na základné zložky životného a obytného prostredia a následne na kvalitu verejného zdravia, pričom odporúča sledovanie a vyhodnocovanie vplyvov dokumentu a zabezpečenie odborného porovnania predpokladaných vplyvov so skutočným stavom s tým, že ak skutočné vplyvy budú horšie ako je uvedené, obstarávateľ zabezpečí opatrenia na ich zmiernenie a vzhľadom na vyššie uvedené skutočnosti nemá zásadné pripomienky k predloženým dokumentom a odporúča z pohľadu ochrany verejného zdravia ich schválenie.

Stanovisko je kladné, relevantné a s oprávnenou pripomienkou, ktorá je zapracovaná do časti VI. „ZÁVERY“, kapitoly 5. „Návrh monitoringu“ návrhu záverečného stanoviska pre navrhovaný strategický dokument.

Regionálna veterinárna a potravinová správa, Prievidza (list č. RVPS-1308/2011, zo dňa 02. 06. 2011):

podľa ustanovení § 8 ods. 3 písm. y), § 44 ods. 4) zákona č. 39/2007 Z. z. o veterinárnej starostlivosti v znení neskorších predpisov oznamuje, že nemá pripomienky ku správe o hodnotení a návrhu strategického dokumentu.

Stanovisko je kladné a bez pripomienok.

Obvodný úrad životného prostredia v Prievidzi, úsek ochrany prírody a krajiny (list č. OÚŽP/2011/01097-0004, zo dňa 13. 06. 2011):

podľa § 9 ods. 2 zákona č. 543/2002 Z. z. o ochrane prírody a krajiny v znení neskorších predpisov a podľa odborného stanoviska Štátnej ochrany prírody Slovenskej republiky, Regionálneho centra ochrany prírody v Nitre, Správy Chránenej krajinskej oblasti Ponitrie (list č. 566/11, zo dňa 30. 05. 2011) konštatuje nasledovné:

- v dotknutom území sa nenachádzajú osobitne chránené časti prírody ani chránené stromy podľa vyššie uvedeného zákona a predmetné územie sa nachádza v prvom stupni ochrany prírody a krajiny,
- v navrhovanom strategickom dokumente je podľa ÚPN VÚC Trenčianskeho kraja navrhnuté nové chránené územie - Prírodná pamiatka niva Nitry,
- na lúkach v dotyku s lesnými porastmi východne a severovýchodne od zastavaného územia obce sú evidované biotopy európskeho významu *Lk1 (6510) Nížinné a podhorské kosné lúky* a biotopy národného významu *Lk3 Mezofilné pasienky a spásané lúky*,
- v lesných porastoch na severovýchode riešeného územia sú evidované lesné biotopy európskeho významu *Ls1.2 (91F0) Dubovo-brestovo-jaseňové nížinné lužné lesy*, *Ls 4 (9180*) Lipovo-javorové sutinové lesy*, *Ls 5.1 (9130) Bukové a jedľovo-bukové kvetnaté lesy*, *Ls 5.2 (9110) Kyslomilné bukové lesy* a *Ls 5.4 (9150) Vápnomilné bukové lesy*, pričom tieto sú súčasťou navrhovaného územia európskeho významu Žiar, ktoré je výhľadovo (v 2. etape) navrhnuté na doplnenie zoznamu území európskeho významu NATURA 2000, pričom celková rozloha územia je 913,3 ha,
- podľa aktualizovaného Programu starostlivosti o mokrade na Slovensku na roky 2008 - 2014 a Akčného plánu na roky 2008 - 2011 bola do zoznamu lokálne významných mokradí zaradená vodná nádrž Brezany a prítok s rozlohou 30 000 m²,
- pri vodnom toku Rysný potok je pravdepodobný výskyt vlhkomilných rastlinných spoločenstiev, ktoré je potrebné zachovať,
- v navrhovanom strategickom dokumente sú plne rešpektované všetky prvky územného systému ekologickej stability na regionálnej a nadregionálnej úrovni a v krajinnookologickom pláne obce spracovanom v rámci prieskumov a rozborov boli navrhnuté aj prvky miestneho ÚSES,
- vo vyššie uvedených lokalitách strategický dokument nenavrhuje zámery a aktivity, ktoré by mohli mať na ne negatívny vplyv,
- do nasledujúcej dokumentácie - Územný plán obce Nedožery-Brezany – návrh požaduje zapracovať nasledovné požiadavky:
 - a) zachovať a umocniť brehovú a sprievodnú vegetáciu vodných tokov,
 - b) akceptovať jednotlivé prvky ÚSES ako území s ekostabilizačnou funkciou a nezasahovať do nich aktivitami, ktorými by bola narušená ich funkcia,
 - c) v prípade plánovania a realizovania činnosti, ktorá by mohla viesť k poškodeniu, resp. zničeniu biotopu chráneného druhu rastliny, je potrebné postupovať podľa vyššie uvedeného zákona.
- návrh rozvojových plôch bol spracovaný v dvoch variantoch A a B (okrem nulového variantu), pričom sa líšia plochou záberu poľnohospodárskeho pôdneho fondu, pričom celková plocha navrhovaných záberov je vo variante B vyššia o 2,79 ha a z celkového porovnania variantov, vrátane nulového variantu navrhuje riešiteľ strategického dokumentu variant B ako výhodnejší variant budúcej realizácie činností a stavieb v hodnotenom území, avšak z hľadiska záujmov ochrany prírody OÚŽP PD považuje za vhodnejší variant A rozvoja obce, keďže navrhované plochy rozšírenia zastavaného územia, obzvlášť plocha západne od časti obce Brezany pri variante B, sa nachádza v kontakte s vodným tokom Rysný potok (východný okraj navrhovanej plochy) a v blízkosti rieky Nitry (približne 150 m), pričom keďže ide o možné zátopové územia, ochranné protipovodňové opatrenia si vyžadujú zásahy, ktoré budú mať pravdepodobne negatívny vplyv na mokraďové spoločenstvá a sprievodnú vegetáciu vodných tokov.

Územný plán obce Nedožery–Brezany

odborný posudok vypracovaný podľa zákona č.24/2006 Z. z. o posudzovaní vplyvov na životné prostredie a o zmene a doplnení niektorých zákonov v znení neskorších predpisov

Stanovisko je kladné, relevantné a s oprávnenými pripomienkami, ktoré sú zapracované do časti VI. „ZÁVERY“, kapitoly 3. „Odporúčania na prepracovanie, dopracovanie, úpravu návrhu strategického dokumentu“ návrhu záverečného stanoviska pre navrhovaný strategický dokument. Realizácia variantu B podľa navrhovaného riešenia by si nemala vyžadovať také ochranné protipovodňové opatrenia, ktoré by mohli mať pravdepodobne negatívny vplyv na sprievodnú vegetáciu vodných tokov (v prípade ponechania ekologického prietoku v pôvodnom koryte Rysného potoka). Navrhovaná ochranná hrádza na južnej strane navrhovanej preložky Rysného potoka je navrhovaná iba na poľnohospodárskej pôde, kde sa v súčasnosti nenachádza žiadna vzrastlá drevinná vegetácia (naopak práve v tomto území okolo plánovanej preložky toku má byť vysadený brehový porast drevín), pričom mokraďové spoločenstvá sa v rámci rozvojových lokalít variantov A a B nenachádzajú. Uvedená preložka Rysného potoka a s ňou súvisiace protipovodňové opatrenia umožnia vybudovanie rozvojových lokalít č. 13 a 14 tak, aby boli chránené pred prívalovými vodami z Rysného potoka a rieky Nitra. Navrhovaná preložka Rysného potoka má zabezpečiť aj ochranu existujúceho zastavaného územia obce Nedožery-Brezany v jeho západnej časti pred vybrežením Rysného potoka (uvedená preložka potoka je navrhovaná aj vo variante A a aj B), pričom k vybreženiu rieky Nitry v tomto území nedochádza a pri vysokých vodných stavoch preteká voda rieky Nitra v dostatočnej vzdialenosti od rozvojových lokalít č. 13 a 14, keďže tie sú situované na vyvýšenej riečnej terase.

Obvodný úrad životného prostredia v Prievdzi, úsek štátnej správy ochrany ovzdušia (list č. OÚŽP/2011/01098, zo dňa 09. 06. 2011):

so správou o hodnotení a návrhom strategického dokumentu súhlasí bez pripomienok.

Stanovisko je kladné a bez pripomienok.

Obvodný úrad životného prostredia v Prievdzi, úsek štátnej vodnej správy (list č. OÚŽP/2011/01095/ŠVS, zo dňa 07. 06. 2011):

s predloženým konceptom riešenia z hľadiska ochrany vodných pomerov súhlasí za podmienok:

- rešpektovať zákon NR SR č. 442/2002 Z. z. o verejných vodovodoch a verejných kanalizáciách a o zmene a doplnení zákona č. 276/2001 Z. z. o regulácii v sieťových odvetviach v znení neskorších predpisov a podmienky prevádzkovateľa verejnej kanalizácie a verejného vodovodu, ktorým je Stredoslovenská vodárenská prevádzková spoločnosť a. s., závod 03 Prievdza,
- rešpektovať stavebné povolenie na stavbu Sústava na odkanalizovanie a čistenie odpadových vôd v okrese Prievdza vydané ich úradom dňa 05. 10. 2009 pod číslom OÚŽP/2009/01305,
- rešpektovať vodné toky a vodné stavby, ich ochranné pásma a vyjadrenia správcu vodných tokov – Slovenský vodohospodársky podnik, š.p. OZ Piešťany,
- nezhoršiť odtokové pomery lokality a rešpektovať zákon č. 7/2010 Z. z. o ochrane pred povodňami.

Stanovisko je kladné, relevantné a s oprávnenými pripomienkami, ktoré sú zapracované do časti VI. „ZÁVERY“, kapitoly 3. „Odporúčania na prepracovanie, dopracovanie, úpravu návrhu strategického dokumentu“ návrhu záverečného stanoviska pre navrhovaný strategický dokument.

Obvodný úrad životného prostredia v Prievdzi, úsek odpadového hospodárstva (list č. OÚŽP/2011/01096, zo dňa 07. 06. 2011):

k správe o hodnotení a návrhu strategického dokumentu nemá z hľadiska odpadového hospodárstva pripomienky.

Stanovisko je kladné a bez pripomienok.

Obvodný lesný úrad v Prievidzi (list č. OLÚ 2011/31 – 818, zo dňa 15. 06. 2011):

- uvádza, že ako orgán štátnej správy lesného hospodárstva podľa § 56 ods. 1 písm. c) zákona č. 326/2005 Z. z. o lesoch v znení neskorších predpisov, príslušný podľa § 60 ods. 2 písm. b) a § 6 ods. 2 uvedeného zákona prerokuje územný plán obce s obstarávateľom pri spracovaní jeho konceptu, ak sa týka lesných pozemkov, alebo môže ovplyvniť funkcie lesov,
- uvádza, že navrhované rozšírenie obytného územia obce Nedožery-Brezany, ktoré je hlavným predmetom riešenia navrhovaného strategického dokumentu nie je v rozpore so zásadami ochrany lesných pozemkov uvedených v § 5 ods. 2 vyššie uvedeného zákona o lesoch podľa ustanovenia § 6 ods. 1 uvedeného zákona o lesoch,
- uvádza, že obstarávateľ v oboch predložených variantoch navrhol riešenie, ktoré nepredpokladá záber lesných pozemkov a iba v jednej navrhovanej rozvojovej ploche (lokalita č. 7) navrhovaná výstavba čiastočne zasahuje do ochranného pásma lesa, čo však nemá významný vplyv na funkcie okolitých lesov,
- z vyššie uvedených dôvodov nemá pripomienky a súhlasí s výsledkom správy o hodnotení, ktorý je uvedený v jej častiach: V. Porovnanie variantov (vrátane porovnania s nulovým variantom) a VIII Všeobecné záverečné zhrnutie,
- ďalej uvádza, že pri spracovaní konceptu obstarávateľ územného plánu obce rešpektoval lesné pozemky a ochranné pásmo lesa a v dostatočnej miere (vzhľadom na minimálne vplyvy na funkcie lesa) aj ich pripomienky k zadaniu územného plánu obce (list. zn. OLU 2011/31 -266, zo dňa 07. 02. 2011, pričom z hľadiska zásad ochrany lesných pozemkov sú obidva predložené varianty rovnocenné,
- uvádza, že v rozvojovej ploche č. 7 obstarávateľ deklaruje ochranu susedných lesných porastov zákazom činností, ktoré by svojimi negatívnymi vplyvmi priamo alebo nepriamo obmedzili využitie susedných parciel a ochranné pásmo lesa definuje v textovej aj v grafickej časti dokumentu,
- na základe uvedeného nemá pripomienky a súhlasí so spracovaným konceptom riešenia navrhovaného strategického dokumentu.

Stanovisko je kladné, relevantné, informačné a bez pripomienok. Podmienka ochrany susedných lesných porastov zákazom činností, ktoré by svojimi negatívnymi vplyvmi priamo alebo nepriamo obmedzili využitie susedných parciel v prípade rozvojovej lokality č. 7 je zapracovaná do časti VI. „ZÁVERY“, kapitoly 3. „Odporúčania na prepracovanie, dopracovanie, úpravu návrhu strategického dokumentu“ návrhu záverečného stanoviska pre navrhovaný strategický dokument.

Obvodný pozemkový úrad v Prievidzi (list číslo OPU 848-2011/1766, zo dňa 14. 06. 2011):

- uvádza, že hodnotená územnoplánovacia dokumentácia vymedzuje nové rozvojové plochy pre výstavbu, pričom na väčšine z nich dôjde k záberom poľnohospodárskej pôdy (prevažne ornej pôdy, v menšej miere aj záhrad a trvalých trávnych porastov) nižšej 6. kvalitatívnej skupiny,
- uvádza, že zábery pôdy sú diferencované vo variantoch A a B, pričom celková plocha navrhovaných záberov je vo variante B vyššia o 2,79 ha,
- poukazuje na § 13 zákona č. 220/2004 Z. z. o ochrane a využívaní poľnohospodárskej pôdy a o zmene zákona NR SR č. 245/2003 Z. z. o integrovanej prevencii a kontrole znečisťovania životného prostredia a o zmene a doplnení niektorých zákonov v znení neskorších predpisov, podľa ktorého pri každom obstarávaní a spracovaní územnoplánovacej dokumentácie sa musí dbať na ochranu poľnohospodárskej pôdy a riadiť sa zásadami ochrany podľa § 12 uvedeného zákona, pričom návrhy nepoľnohospodárskeho použitia poľnohospodárskej pôdy v rámci spracovanej územnoplánovacej dokumentácie musia byť odsúhlasené orgánom ochrany poľnohospodárskej pôdy (Krajským pozemkovým úradom v Trenčíne) a súhlas je

Územný plán obce Nedožery–Brezany

odborný posudok vypracovaný podľa zákona č.24/2006 Z. z. o posudzovaní vplyvov na životné prostredie a o zmene a doplnení niektorých zákonov v znení neskorších predpisov

podkladom na vydanie rozhodnutia o odňatí poľnohospodárskej pôdy podľa § 17 uvedeného zákona.

Stanovisko je kladné, relevantné a informačné, pričom uvádza povinnosti vyplývajúce zo všeobecne záväzných právnych predpisov o ochrane a využívaní poľnohospodárskej pôdy, ktoré sú zapracované do časti VI. „ZÁVERY“, kapitoly 3. „Odporúčania na prepracovanie, dopracovanie, úpravu návrhu strategického dokumentu“ návrhu záverečného stanoviska pre navrhovaný strategický dokument.

Obvodný úrad pre cestnú dopravu a pozemné komunikácie, Prievidza (list č. AA/2011/03552-002/JUR, zo dňa 13. 06. 2011):

ako príslušný cestný správny orgán podľa § 2 ods. 1 písm. c) a podľa § 5 ods. 1 zákona NR SR č. 534/2003 Z. z. o organizácii štátnej správy na úseku cestnej dopravy a pozemných komunikácií a o zmene a doplnení niektorých zákonov, ako vecne a miestne príslušný cestný orgán podľa § 3 ods. 5 písm. a) zákona č. 135/1961 Zb. o pozemných komunikáciách v znení neskorších predpisov uvádza, že so správou o hodnotení a s návrhom strategického dokumentu súhlasí bez pripomienok.

Stanovisko je kladné a bez pripomienok.

Obvodný banský úrad v Prievidzi (list č. 831-1713/2011, zo dňa 07. 06. 2011):

ako vecne príslušný orgán štátnej banskej správy podľa § 41 ods. 2 písm. p) zákona SNR č. 51/1988 Zb. o banskej činnosti, výbušnínach a o štátnej banskej správe v znení neskorších predpisov vo veci ochrany ložísk nerastov a miestne príslušný orgán štátnej banskej správy podľa § 1 písm. d) vyhlášky MH SR č. 333/1996 Z. z., ktorou sa ustanovujú obvody pôsobnosti obvodných banských úradov, vo veci zaslania návrhu strategického dokumentu a správy o hodnotení dáva podľa § 15 zákona č. 44/1988 Zb. o ochrane a využití nerastného bohatstva (banský zákon) v znení neskorších predpisov stanovisko, že v katastrálnych územiach Nedožery a Brezany neviduje určené chránené ložiskové územie, dobývací priestor, ložisko nevyhradeného nerastu a preto nemá námietky k návrhu strategického dokumentu a uvádza, že sa k predmetnej veci vyjadroval obci Nedožery-Brezany stanoviskom č. 804-1647/2011, zo dňa 27. 05. 2011.

Stanovisko je kladné, relevantné, informačné a bez pripomienok.

Obvodný úrad v Prievidzi (list č. ObU-PD-CO-/2011/02116-2/008923, zo dňa 28. 06. 2011):

uvádza, že k návrhu strategického dokumentu a k správe o hodnotení nemá pripomienky a súhlasí bez pripomienok s návrhom koncepcie riešenia uvedeným v návrhu strategického dokumentu.

Stanovisko je kladné a bez pripomienok.

Okresné riaditeľstvo Hasičského a záchranného zboru v Prievidzi (list č. ORHZ-1078/2010, zo dňa 05.10.2010):

uvádza, že posúdilo navrhovaný strategický dokument a správu o hodnotení v súlade so zákonom NR SR č. 314/2001 Z. z. o ochrane pred požiarimi v znení neskorších predpisov a s vyhláškou MV SR č. 121/2002 Z. z. o požiarnej prevencii v znení neskorších predpisov a s riešením protipožiarnej bezpečnosti stavby súhlasí bez pripomienok.

Stanovisko je kladné a bez pripomienok.

Mesto Prievidza (list č. 2.4.2–4487-2011/73576, zo dňa 09. 06. 2011):

súhlasí so správou o hodnotení a návrhom strategického dokumentu bez pripomienok, pričom uvádza, že v súlade so zákonom informovalo verejnosť o doručení uvedených dokumentov.

Stanovisko je kladné a bez pripomienok.

Obec Nedožery-Brezany (list zo dňa 24. 06. 2011):

uvádza, že k návrhu strategického dokumentu a k správe o hodnotení nemá pripomienky, pričom uvedené strategické dokumenty boli zverejnené na úradnej tabuli obce v čase od 20. 05. 2011 až do 24. 06. 2011 a súčasne boli vystavené na stránke www.nedožery-brezany.sk.

Stanovisko je kladné, relevantné, informačné a bez pripomienok.

Obec Lazany (list č. O 1399/2011, D 1398/2011, zo dňa 01. 06. 2011):

uvádza, že k návrhu strategického dokumentu a k správe o hodnotení nemá pripomienky.

Stanovisko je kladné a bez pripomienok.

Obec Lazany (list č. O 1587/2011, D 1398/2011, zo dňa 23. 06. 2011):

uvádza, že verejnosť bola o návrhu strategického dokumentu a správe o hodnotení informovaná na úradnej tabuli v čase od 02. 06. 2011 až do 23. 06. 2011 a k návrhu strategického dokumentu a k správe o hodnotení nemá pripomienky.

Stanovisko je kladné, informačné a bez pripomienok.

Obec Pravenec (list č. 351/2011, zo dňa 19. 07. 2011):

uvádza, že verejnosť bola o návrhu strategického dokumentu a správe o hodnotení informovaná na úradnej tabuli v čase od 06. 06. 2011 až do 27. 06. 2011, ako aj prostredníctvom internetu.

Stanovisko je kladné, informačné a bez pripomienok.

Štátna ochrana prírody Slovenskej republiky, Regionálne centrum ochrany prírody v Nitre, Správa Chránenej krajinej oblasti Ponitrie (list č. 566/11, zo dňa 30. 05. 2011)

- uvádza, že navrhovaný strategický dokument je spracovaný v dvoch variantoch A a B, ktoré sa vzájomne odlišujú len rozsahom plôch určených na výstavbu (variant A počíta s cieľovým počtom 2 374 obyvateľov, variant B predpokladá vyššiu dynamiku rozvoja s cieľovým počtom 2 424 obyvateľov – z tohto dôvodu sú vo variante B okrem plôch totožných s variantom A vymedzené ďalšie 2 rozvojové plochy na západnom okraji miestnej časti Nedožery),
- uvádza, že v prípade zvolenia variantu A pri pokračovaní súčasnej dynamiky rastu počtu obyvateľov obce (+200 obyvateľov za 8 rokov) alebo jej ďalšej akcelerácii, by sa muselo pristúpiť k vypracovaniu doplnkov územnoplánovacej dokumentácie, pričom kumuláciou viacerých doplnkov nových území pre bytovú výstavbu by mohlo dôjsť k narušeniu optimálnej urbanistickej koncepcie a v prípade realizácie variantu B je nevyhnutnou podmienkou výstavby v rozvojových plochách č. 13 a 14 realizácia protipovodňových opatrení (preložka Rysného potoka, vybudovanie odvodňovacieho rigolu), ktoré budú chrániť aj existujúcu zástavbu pred povodňami a svahovými vodami),
- uvádza, že v dotknutom území platí podľa zákona č. 543/2002 Z. z. o ochrane prírody a krajiny v znení neskorších predpisov prvý stupeň územnej ochrany,
- uvádza, že na lúkach v dotyku s lesnými porastmi východne a severovýchodne od zastavaného územia obce sú evidované biotopy európskeho významu *Lk1 (6510) Nížinné a podhorské kosné lúky* a biotopy národného významu *Lk3 Mezofilné pasienky a spásané lúky*,
- uvádza, že v lesných porastoch na severovýchode riešeného územia sú evidované lesné biotopy európskeho významu *Ls1.2 (91F0) Dubovo-brestovo-jaseňové nížinné lužné lesy*, *Ls 4 (9180*) Lipovo-javorové sutinové lesy*, *Ls 5.1 (9130) Bukové a jedľovo-bukové kvetnaté lesy*, *Ls 5.2 (9110) Kyslomilné bukové lesy* a *Ls 5.4 (9150) Vápnomilné bukové lesy*, pričom tieto sú súčasťou navrhovaného územia európskeho významu Žiar, ktoré je výhľadovo (v 2. etape) navrhnuté na doplnenie zoznamu území európskeho významu NATURA 2000, pričom celková rozloha územia je 913,3 ha,

- uvádza, že pri vodnom toku Rysný potok je pravdepodobný výskyt vlhkomilných rastlinných spoločenstiev, ktoré je potrebné zachovať,
- uvádza, že správa o hodnotení obsahuje všetky potrebné náležitosti a informácie o záujmových územiach ochrany prírody, pričom informácie týkajúce sa záujmov ochrany prírody uvedené v ich stanovisku č.j. 994/10, zo dňa 18. 10. 2010 boli začlenené do kapitol týkajúcich sa ochrany prírody,
- uvádza, že návrh rozvojových plôch bol spracovaný v dvoch variantoch A a B (okrem nulového variantu), pričom sa líšia plochou záberu poľnohospodárskeho pôdneho fondu, pričom celková plocha navrhovaných záberov je vo variante B vyššia o 2,79 ha a z celkového porovnania variantov, vrátane nulového variantu navrhuje riešiteľ strategického dokumentu variant B ako výhodnejší variant budúcej realizácie činností a stavieb v hodnotenom území, avšak z hľadiska záujmov ochrany prírody OÚŽP PD považuje za vhodnejší variant A rozvoja obce, keďže navrhované plochy rozšírenia zastavaného územia, obzvlášť plocha západne od časti obce Brezany pri variante B, sa nachádza v kontakte s vodným tokom Rysný potok (východný okraj navrhovanej plochy) a v blízkosti rieky Nitra (približne 150 m), pričom keďže ide o možné zátopové územia, ochranné protipovodňové opatrenia si vyžadujú zásahy, ktoré budú mať pravdepodobne negatívny vplyv na mokraďové spoločenstvá a sprievodnú vegetáciu vodných tokov.

Stanovisko je kladné, relevantné, informačné a s oprávnenou pripomienkou týkajúcou sa zachovania vlhkomilných rastlinných spoločenstiev pri vodnom toku Rysný potok, ktorá je zapracovaná do časti VI. „ZÁVERY“, kapitoly 3. „Odporúčania na prepracovanie, dopracovanie, úpravu návrhu strategického dokumentu“ návrhu záverečného stanoviska pre navrhovaný strategický dokument. Realizácia variantu B podľa navrhovaného riešenia by si nemala vyžadovať také ochranné protipovodňové opatrenia, ktoré by mohli mať pravdepodobne negatívny vplyv na sprievodnú vegetáciu vodných tokov (v prípade ponechania ekologického prietoku v pôvodnom koryte Rysného potoka). Navrhovaná ochranná hrádza na južnej strane navrhovanej preložky Rysného potoka je navrhovaná iba na poľnohospodárskej pôde, kde sa v súčasnosti nenachádza žiadna vzrastlá drevinná vegetácia (naopak práve v tomto území okolo plánovanej preložky toku má byť vysadený brehový porast drevín), pričom mokraďové spoločenstvá sa v rámci rozvojových lokalít variantov A a B nenachádzajú. Uvedená preložka Rysného potoka a s ňou súvisiace protipovodňové opatrenia umožnia vybudovanie rozvojových lokalít č. 13 a 14 tak, aby boli chránené pred prívalovými vodami z Rysného potoka a rieky Nitra. Navrhovaná preložka Rysného potoka má zabezpečiť aj ochranu existujúceho zastavaného územia obce Nedožery-Brezany v jeho západnej časti pred vybrežením Rysného potoka (uvedená preložka potoka je navrhovaná aj vo variante A a aj B), pričom k vybreženiu rieky Nitra v tomto území nedochádza a pri vysokých vodných stavoch preteká voda rieky Nitra v dostatočnej vzdialenosti od rozvojových lokalít č. 13 a 14, keďže tie sú situované na vyvýšenej riečnej terase.

Verejné prerokovanie a jeho závery

Obstarávateľ do uplynutia doby sprístupnenia správy o hodnotení strategického dokumentu a návrhu strategického dokumentu podľa § 11 ods. 2 zákona a podľa § 21 stavebného zákona zabezpečil ich verejné prerokovanie. Termín a miesto verejného prerokovania oznámil obstarávateľ viac ako 10 dní pred jeho konaním. OÚŽP PD zverejnil informáciu o mieste a čase konania verejného prerokovania bez zbytočného odkladu na internetovej stránke MŽP SR (www.enviroportal.sk).

Verejné prerokovanie návrhu strategického dokumentu a správy o hodnotení sa konalo dňa 07. 06. 2011 v priestoroch obecného úradu v obci Nedožery-Brezany o 14:00 hod. v súlade s § 11 ods. 2 zákona a podľa § 21 stavebného zákona.

Informácia o uskutočnení verejného prerokovania správy o hodnotení a návrhu strategického dokumentu bola zverejnená na úradnej tabuli obce Nedožery-Brezany a na

internetovej stránke obce, resp. aj na www.enviroportal.sk (tzn. na internetovej stránke MŽP SR).

Verejné prerokovanie návrhu strategického dokumentu a správy o hodnotení strategického dokumentu zahájila Ing. Marta Slámková, odborne spôsobilá osoba pre obstaranie ÚPD a ÚPP, pričom prítomných privítal starosta obce Nedožery-Brezany, JUDR. Martin Mokrý. Ing. Marta Slámková oboznámila prítomných s celým priebehom prác pri zabezpečovaní spracovania predmetného územného plánu a správou o hodnotení. Následne predstavila spracovateľa návrhu strategického dokumentu a správy o hodnotení Ing. arch. Jaroslava Copláka, PhD., ktorý podal odborný výklad a uviedol základné informácie o koncepte územného plánu obce Nedožery-Brezany a správe o hodnotení. Príslušné grafické a textové dokumenty boli vystavené v rokovacej miestnosti. V diskusii prítomný občan p. Šimo konštatoval, že podporuje variant B, nakoľko len tento variant plne zohľadňuje jeho pripomienky k zadaniu predmetného územného plánu. Ďalej položil otázku týkajúcu sa návrhu využívania obnoviteľných zdrojov, ktorú spracovateľ zodpovedal. Verejné prerokovanie bolo ukončené o 14:50 hod starostom obce Nedožery-Brezany, nakoľko prítomní zúčastnení nemali žiadne dotazy a otázky.

Verejného prerokovania sa zúčastnili Ing. arch. Jaroslav Coplák, PhD. (spracovateľ návrhu strategického dokumentu a správy o hodnotení), Ing. Marta Slámková (osoba odborne spôsobilá pre obstarávanie ÚPD – poverená obstarávaním), JUDr. Martin Mokrý (zástupca obstarávateľa - starosta obce Nedožery-Brezany), občania obce Nedožery-Brezany a zástupcovia dotknutých orgánov a organizácií (Obvodného úradu životného prostredia v Prievidzi, Trenčianskeho samosprávneho kraja, Krajského stavebného úradu v Trenčíne a Slovenskej agentúry životného prostredia)

Obstarávateľ vyhotovil záznam z verejného prerokovania a zaslal ho spolu s prezenčnou listinou OÚŽP PD.

Na základe priebehu a výsledkov verejného prerokovania, ako aj samotného procesu hodnotenia vplyvov strategického dokumentu na životné prostredie možno konštatovať, že verejnosť nemá námietky k navrhovanému strategickému dokumentu a správe o hodnotení z hľadiska vplyvu na životné prostredie a zdravie obyvateľstva, resp. nevyužila možnosť pripomienkovať ich v rámci procesu hodnotenia vplyvov na životné prostredie. Na verejnom prerokovaní prítom odznelo stanovisko občana k preferencii variantu B.

C) Úplnosť zistenia kladných a záporných vplyvov strategického dokumentu na životné prostredie vrátane ich vzájomného pôsobenia

Celkové hodnotenie návrhu strategického dokumentu a správy o hodnotení strategického dokumentu vychádza z obsahu a hlavných cieľov strategického dokumentu, jeho vzťahu k iným relevantným strategickým dokumentom, z dôležitých aspektov súčasného stavu životného prostredia a jeho pravdepodobného vývoja v prípade, že by sa navrhovaný strategický dokument neschválil, z environmentálnej charakteristiky oblastí, ktoré budú pravdepodobne významne ovplyvnené navrhovaným strategickým dokumentom, všetkých jestvujúcich environmentálnych problémov, ktoré sú relevantné pre hodnotený strategický dokument, vrátane a najmä tých, ktoré sa vzťahujú na environmentálne obzvlášť dôležité oblasti, akými sú oblasti určené na základe smerníc 2009/147/ES a 92/43/EHS, z cieľov ochrany životného prostredia, stanovených na medzinárodnej úrovni, úrovni Európskeho spoločenstva alebo Slovenskej republiky, ktoré sú relevantné pre navrhovaný strategický dokument a spôsob, akým boli tieto ciele a ďalšie úvahy o environmentálnych aspektoch zohľadnené pri príprave navrhovaného strategického dokumentu, ako aj z pravdepodobných významných vplyvov na životné prostredie vrátane vplyvov na biodiverzitu, populáciu, zdravie obyvateľstva, živočíchy, rastliny, pôdu, vodu, ovzdušie, klimatické faktory, kultúrne dedičstvo, dedičstvo nehmotnej povahy vrátane architektonického a archeologického

dedičstva, krajinu a vzájomných vzťahov uvedených faktorov, z opatrení na predchádzanie, znižovanie a čo najväčšiu kompenzáciu každého významného nepriaznivého vplyvu navrhovaného strategického dokumentu na životné prostredie a opisu spôsobu, akým sa vykonalo hodnotenie, vrátane akýchkoľvek ťažkostí (akými sú technické nedostatky alebo nedostatok know-how), ktoré sa vyskytli pri zostavovaní požadovaných informácií, z popisu opatrení určených na monitorovanie a netechnického zhrnutia informácií.

Hodnotenie návrhu strategického dokumentu z hľadiska environmentálnych, ekonomických, sociálnych a územno-technických dôsledkov

Navrhované riešenie strategického dokumentu nepredpokladá žiadne negatívne environmentálne dôsledky. Pre zlepšenie kvality životného prostredia, ako aj elimináciu a prevenciu environmentálnych záťaží definuje v záväznej časti súbor opatrení, ktoré vytvoria predpoklady pre udržateľný rozvoj územia.

V oblasti investícií do technickej infraštruktúry návrh vybudovania splaškovej kanalizácie bude znamenať elimináciu znečistenia podzemných a povrchových vôd. Návrh plynofikácie v nových rozvojových lokalitách prispeje k udržaniu kvality ovzdušia.

Vybudovaním preložky cesty I. triedy mimo zastavané územie obce sa eliminujú negatívne vplyvy dopravy na životné prostredie, ako aj na bezpečnosť a zdravie obyvateľov.

Regulácia funkčného využitia územia presne stanovuje prípustné a neprípustné využitie plôch s cieľom zabezpečiť kvalitu životného prostredia a eliminovať nežiaducu interferenciu jednotlivých urbanistických funkcií.

Za účelom zachovania zelene a nespevnených plôch v rámci zastavaného územia sa formou záväzného regulatívu určuje maximálna intenzita zástavby. Ďalšie pozitívne environmentálne dôsledky navrhovaného riešenia vyplývajú z priemetu konkrétnych opatrení krajinnoekologického plánu (výsadba zelene, dobudovanie kostry ekologickej stability – MÚSES, opatrenia na zvýšenie retenčnej schopnosti krajiny, sanácia starej environmentálnej záťaže, využívanie obnoviteľných zdrojov energie, rešpektovanie pripravovaných a navrhovaných chránených území atď.).

Navrhované riešenie počíta s dostatočnými rezervami rozvojových plôch aj v prípade výraznejšieho nárastu počtu obyvateľov a tak obci umožní flexibilne reagovať na rôznu dynamiku demografického vývoja a migrácie. Návrh revitalizácie centra obce, dobudovania športového areálu, bude mať pozitívne sociálne dopady (zlepšia sa možnosti pre oddychové a voľnočasové aktivity obyvateľov). Kultivované a príjemné prostredie by malo motivovať obyvateľov k zodpovednejšiemu prístupu k verejným priestranstvám. V prípade naplnenia predpokladov prírastku počtu obyvateľov dôjde k postupnému zlepšeniu sociálnej a demografickej štruktúry obyvateľstva (zvýšeniu podielu obyvateľov vekovej skupiny do 40 rokov). Zvýšenie počtu obyvateľov rozšíri trhový potenciál pre etablovanie nových prevádzok služieb a obchodu.

Podmienkou realizácie výstavby v nových rozvojových lokalitách je vybudovanie príslušnej technickej infraštruktúry (vodovodu pre zásobovanie pitnou vodou, splaškovej kanalizácie, strednotlakových rozvodov plynu, telekomunikačných rozvodov a sekundárnych elektrických rozvodov). Pre zabezpečenie dopravného prístupu do nových rozvojových lokalít je potrebné vybudovanie miestnych obslužných komunikácií a upokojených komunikácií).

Vplyvy na obyvateľstvo a jeho zdravie, hlukové pomery, kvalitu ovzdušia

Návrh strategického dokumentu nezahŕňa riešenia, ktoré by boli nositeľmi rizík pre zdravotný stav obyvateľstva a ktoré by mali negatívne sociálnoekonomické dopady, narušovali pohodu a kvalitu života alebo životného prostredia, práve naopak návrh strategického dokumentu sa snaží riešiť konkrétne problémy najmä v oblasti dopravy a technickej infraštruktúry s identifikovanými nepriamymi vplyvmi, ktoré v dôsledku súčasného stavu dopravnej a technickej infraštruktúry sú v území a pôsobia na obyvateľstvo. Z navrhovaných riešení ide hlavne o návrh obchvatu obce a odklonením tranzitnej dopravy, čím sa eliminuje znečistenie hlukom a splodinami a súčasne sa zvýši bezpečnosť obyvateľov. Zároveň sú navrhované rekonštrukcie a rozšírenia miestnych komunikácií, vytvorenie dopravných okruhov, chýbajúce chodníky a cyklotrasy, čo pozitívne ovplyvní

bezpečnosť peších účastníkov cestnej premávky a prispeje k zvýšeniu atraktivity územia z hľadiska cestovného ruchu. Z hľadiska riešenia prvkov technickej infraštruktúry ide hlavne o návrh výstavby kanalizácie s napojením na čistiareň odpadových vôd v Prievidzi, čím by sa zlepšili hygienické podmienky a zvýšil sa komfort obyvateľov, pričom napr. návrh na zokruhovania vetiev miestneho vodovodu a výstavby vodovodu v nových uliciach, by zvýšil spoľahlivosť zásobovania pitnou vodou. Riešenie povodňovej ochrany zastavaného územia zasa na druhej strane bude eliminovať riziko škôd na majetku a ohrozenia života obyvateľov. Návrhy zamerané na zvýšenie ekologickej stability nebudú mať len pozitívne environmentálne dopady, ale ich nepriamym vplyvom je potenciál priniesť zlepšenie ekonomických, sociálnych a environmentálnych podmienok pre dotknuté obyvateľstvo. Ekonomické a sociálne dôsledky navrhovaného riešenia na obyvateľstvo budú vyplývať z uvažovaného nárastu počtu obyvateľov. V návrhovom období do roku 2025 sa na základe kapacity navrhovaných plôch pre výstavbu prognózuje zvýšenie počtu obyvateľov na 2 374 vo variante A, resp. na 2 424 vo variante B, zo súčasnej úrovne 2 067 obyvateľov. Riešenie reflektuje narastajúci záujem o bytovú výstavbu zo strany individuálnych stavebníkov v obci. Podporuje ho aj trend sústavného rastu počtu obyvateľov. Vzhľadom k výhodnej polohe obce v blízkosti mesta Prievidza, sa obec Nedožery-Brezany stáva cieľovým miestom pre prisťahovanie obyvateľov. Obec zaznamenala v posledných 10 rokoch pozitívne migračné saldo. Od roku 2001 do roku 2008 vzrástol počet obyvateľov o viac ako 200. Pri zachovaní tejto dynamiky bude cieľový počet obyvateľov dosiahnutý za 14 rokov. V prípade prisťahovania nových obyvateľov dôjde k zmene sociálnej a demografickej štruktúry miestnej populácie (k zvýšeniu podielu obyvateľov vekovej skupiny do 40 rokov a k zvýšeniu podielu domácností so strednými príjmami). Táto zmena bude mať výrazne pozitívny dopad na celkovú vitalitu miestnej komunity. Nárast miestnej populácie však nebude natoľko výrazný, aby spôsobil rozvrat tradičnej vidieckej komunity, ktorý je možné pozorovať vo viacerých prekotne sa rozvíjajúcich obciach suburbánneho pásma veľkých miest. Rozvojové plochy vymedzené v návrhu územného plánu obce (vrátane prieluk) majú celkovú kapacitu bytových jednotiek 155 vo variante A a vo variante B je kapacita vyššia o 28 bytových jednotiek, tzn. 183 bytových jednotiek. Plánovaný rozvoj obce posilní miestne hospodárstvo a zabezpečí jeho diverzifikáciu smerom k nepoľnohospodárskym činnostiam. Aj keď pre výrobu nie sú vymedzené nové plochy, výrobné aktivity sa môžu koncentrovať v existujúcich výrobných areáloch, ktoré majú dostatočné rezervy pre intenzifikáciu. Pozitívne dôsledky navrhovaného riešenia možno vidieť v stanovení presných podmienok (regulatívov) pre priemyselnú a živočíšnu výrobu v existujúcich areáloch i celom zastavanom území, ktoré predídu potenciálnym negatívnym vplyvom na obytné územie a budú garantovať kvalitu životného a obytného prostredia. V súvislosti s predpokladom rastu počtu obyvateľov sa navrhuje dobudovanie občianskej vybavenosti a jej koncentrácia v hlavnom uzlovom priestore, definovanom ako centrálna zóna obce. Týmto opatrením sa zabezpečí optimálna pešia dostupnosť zariadení občianskej vybavenosti celoobecného významu pre všetkých obyvateľov. Regulačné podmienky však umožňujú umiestňovať drobné prevádzky obchodu a služieb (do istého rozsahu zastavaných plôch) aj v iných častiach obce. Zvýšenie kvality a spektra sociálnych služieb prinesú návrhy v oblasti nekomerčnej občianskej vybavenosti. Odporúča sa postupne uskutočniť rekonštrukcia a modernizácia verejných budov (základnej školy, materskej školy a polyfunkčného objektu obecného úradu) a vybudovať opatrovateľské zariadenie (penzión) pre seniorov. Počíta sa tiež s revitalizáciou verejných priestranstiev v centrálnej zóne obce, s výsadbou zelene a s výstavbou rozptylových plôch a chodníkov, doplnením detských atrakcií. Kultivované a príjemné prostredie by malo motivovať obyvateľov k zodpovednejšiemu prístupu k verejným priestranstvám a k zdravému patriotizmu. Rozšírenie športového areálu a vytvorenie ďalších možností pre oddychové a voľnočasové aktivity obyvateľov, rekreáciu v krajine bude mať pozitívne sociálne dopady. Navrhované riešenie predpokladá zvýšenie stavebnej aktivity v obci. Prechodne môže počas výstavby nových obytných objektov, ako aj líniových stavieb technickej infraštruktúry, dôjsť ku krátkodobému zhoršeniu životných podmienok obyvateľstva dotknutej obce (zvýšeniu

hlučnosti, prašnosti, nárastu produkcie stavebných odpadov pri rekonštrukciách objektov). Ide o vplyvy netrvalého charakteru.

Vplyvy na horninové prostredie, reliéf, nerastné suroviny, geodynamické a geomorfologické javy, pôdu a odpadové hospodárstvo

Vzhľadom na typ geologického podložia sa nepredpokladajú osobitne závažné dopady vyplývajúce z navrhovaného funkčného a priestorového usporiadania a využívania územia.

V predmetnom území nie sú evidované objekty, na ktoré by sa vzťahovala ochrana ložísk nerastných surovín, staré banské diela a skládky odpadov (okrem starej environmentálnej záťaže – bývalej skládky odpadov). V dotknutom území sú evidované zosuvné územia, avšak nová zástavba je plánovaná mimo ne. V súvislosti s výstavbou bytového domu v rozvojovej lokalite č. 2 bude musieť dôjsť k vybudovaniu opornej steny, tak ako tomu je aj pri ostatných bytových domoch v tejto časti obci, a to tak, aby sa zabránilo prípadným budúcim pohybom dotknutého svahu a erózii pôdy.

Schválenie navrhovaného strategického dokumentu významne negatívne neovplyvní horninové prostredie, reliéf, nerastné suroviny (resp. prieskumné územia, jestvujúce ložiskové územia a dobývacie priestory), geodynamické a geomorfologické javy. Pri zakladaní konkrétnych stavieb bude potrebné zohľadniť prirodzený geologický podklad a hydrogeologické vlastnosti hornín a radónovú situáciu, a to na základe inžiniersko-geologických prieskumov, ktorých výsledky bude potrebné zohľadňovať pri zakladaní stavieb.

Odpady, ktoré budú vznikať v priebehu výstavby činností, pre ktoré vytvára posudzovaný strategický dokument územnoplánovací rámec, sa budú prechodne zhromažďovať v zodpovedajúcich zhromažďovacích prostriedkoch, resp. nádobách alebo na určených miestach (zabezpečených plochách), oddelene podľa kategórií a druhov. Zhromažďovacie prostriedky, resp. miesta zhromažďovania odpadov budú riadne označené názvami, číselnými kódmi druhov odpadov a kategóriou podľa Katalógu odpadov. Zhromažďovacie prostriedky na nebezpečné odpady budú obstarané identifikačnými listami nebezpečného odpadu a označené grafickým symbolom príslušnej nebezpečnej vlastnosti podľa zvláštnych predpisov. Zhromaždené odpady budú priebežne, po dosiahnutí technicky a ekonomicky optimálneho množstva, odvázané oprávnenou osobou, mimo areál staveniska na ďalšie využitie, resp. na zneškodnenie. Tento postup bude zaistený zmluvne so všetkými súvisiacimi náležitosťami (spôsob a frekvencia odvozu odpadov) s oprávnenou organizáciou. Vlastná manipulácia s odpadmi vznikajúcimi pri výstavbe bude zaistená technicky tak, aby boli minimalizované prípadné negatívne dopady na životné prostredie (zamedzenie prášenia, technické zabezpečenie vozidiel prepravujúcich odpady, atď.).

Nakladanie s odpadmi, ktoré budú vznikať v priebehu prevádzky činností, pre ktoré dáva posudzovaný strategický dokument územnoplánovací rámec, bude riešené podľa príslušných všeobecne záväzných právnych predpisov v oblasti odpadového hospodárstva a podľa platného všeobecne záväzného nariadenia obce o nakladaní s komunálnym odpadom a drobným stavebným odpadom v obci.

Realizáciou navrhnutých ekostabilizačných opatrení sa eliminuje pôdna erózia a ďalšie ohrozujúce faktory. V návrhu strategického dokumentu je zakotvená požiadavka optimalizácie agrotechnických postupov (orba po vrstevnici, zvýšenie podielu viacročných krmovín a ozimín na ornej pôde a zvýšenie podielu bezorbového obrábania pôdy), ako aj udržiavania existujúcej líniovej zelene a založenia novej líniovej zelene s pôdoochrannou funkciou v podobe vsakovacích vegetačných pásov na medziach a popri poľných cestách. Navrhuje sa odstránenie starej environmentálnej záťaže (úplná rekultivácia skládky odpadu v lokalite Kráčiny). Za nepriamy vplyv na pôdu možno považovať záber pôdy pre potreby výstavby v nových rozvojových plochách. Na väčšine z nich dôjde k záberom poľnohospodárskej pôdy (prevažne ornej pôdy, v menšej miere aj záhrad a trvalých trávnych porastov). Ide o poľnohospodársku pôdu nižšej, 6. skupiny kvality. Navrhuje sa tiež využitie nadmerných záhrad rodinných domov v rámci zastavaného územia obce a ďalších zvyškových plôch poľnohospodárskej pôdy, ktoré sa v súčasnosti neobrábajú. Zábery pôdy

sú diferencované vo variantoch A a B, pričom celková plocha navrhovaných záberov je vo variante B vyššia o 2,79 ha.

Vplyv na klímu a ovzdušie

Riešenie navrhovaného strategického dokumentu počíta s plynofikáciou všetkých nových rozvojových lokalít pre bytovú výstavbu. Tým sa eliminuje znečistenie z domácností pri vykurovaní a príprave teplej úžitkovej vody. Nenavrhujú sa žiadne nové plochy pre výrobné funkcie. Pre výrobné aktivity sú stanovené regulatívy (napr. živočíšna výroba je prípustná iba v jednom z dvoch existujúcich hospodárskych dvorov, pričom je stanovená maximálna prípustná kapacita chovu). Podmienky pre drobnochov sú presne definované aj pre ostatné zastavané územie. Záväzné regulatívy pre existujúce hospodárske dvory a výrobné areály zaraďujú medzi zakazujúce (nepripustné) funkčné využívanie ťažkú priemyselnú výrobu s negatívnymi vplyvmi na životné prostredie, čím garantujú ochranu kvality ovzdušia a všeobecne kvalitu životného prostredia v obci. Zároveň sa predpokladá aj rozvoj obnoviteľných zdrojov energie a navrhuje sa prekládka cesty I/64 a úprava miestnych komunikácií. Všetky tieto skutočnosti by mali viesť k zlepšeniu kvality ovzdušia v dotknutom území. Zasa na druhej strane výstavba spojená so zastavaním rozvojových lokalít prinesie so sebou zvýšenie intenzity dopravy (a to aj v prípade, že budú objekty postavené) a s tým spojené zvýšené množstvo znečisťujúcich látok v ovzduší, nehovoriac o TZL a sekundárnej prašnosti.

Ovzdušie v dotknutom území je zaťažované najmä zdrojmi lokálneho vykurovania, tranzitnou a lokálnou autodopravou, resp. cestnou dopravou po hlavných dopravných cestných ťahoch a prenosmi znečisťujúcich látok z priemyselno-energetickej oblasti Nováky - Zemianske Kostolany. Nárast intenzity dopravy zvyšuje množstvo emisií z výfukových plynov, ktoré negatívne ovplyvňujú ovzdušie v dýchateľnej zóne. Všeobecne platí, že dotknuté územie patrí k územiám s najviac znehodnoteným životným prostredím na Slovensku. Kvalitu ovzdušia a dominantný podiel na jeho znečistení výraznou mierou ovplyvňuje energetika - najmä tepelná elektrárň v Zemianskych Kostolanoch (produkuje 82 % SO₂ a 50 % NO_x v rámci Trenčianskeho kraja). Menšie množstvo exhalátov emitujú zdroje chemického priemyslu, priemyselné spaľovanie a ostatné odvetvia priemyselnej výroby a lokálne vykurovanie. Veľký podiel na vysokej úrovni znečistenia v tejto oblasti má nízka kvalita používaného uhlia. V riešenom území je potrebné rešpektovať ustanovenia zákona NR SR č. 137/2010 Z. z. o ovzduší a jeho vykonávacích predpisov.

Momentálne sa v predmetnom území nenachádzajú žiadne zdroje znečistenia ovzdušia, okrem automobilovej dopravy, ktorá premáva po cestách I. a III. triedy. Realizáciou činností uvedených v návrhu strategického dokumentu sa predpokladá vznik malých zdrojov znečisťovania ovzdušia.

Schválenie strategického dokumentu nebude mať závažný negatívny vplyv na klímu a ovzdušie v rámci riešeného územia. Skôr naopak sa predpokladajú pozitívne vplyvy vplyv na klímu a ovzdušie v rámci riešeného územia. Navrhované činnosti zahrnuté do strategického dokumentu môžu mať vplyv na mikroklima lokality umiestnenia navrhovanej činnosti.

Vplyvy na povrchové a podzemné vody

Predpokladá sa, že realizácia stavieb a činností podľa hodnotenej územnoplánovacej dokumentácie neovplyvní hydrologické a hydrogeologické pomery v území, čo však musí byť pri ich výstavbe preverené na základe inžiniersko-geologických a hydrogeologických prieskumov. Zároveň sa navrhujú opatrenia a stavby na zlepšenie ochrany zastavaného územia pred povodňami. Na Brezianskom potoku zahŕňajú navrhované preventívne opatrenia úpravu manipulačného poriadku vodnej nádrže, zachovanie voľného retenčného priestoru (trvalé trávne porasty s vylúčením výstavby rekreačných a iných stavieb), v kombinácii s krajinnoekologickými opatreniami v celom povodí. Navrhujú sa úpravy rieky Nitra a Rysného potoka, vrátane riešenia kritického úseku na dolnom toku Rysného potoka jeho preložkou s priamym vyústením do rieky Nitra. Za týmito rozvojovými plochami sa navrhuje odvodňovací rigol, ktorý odkloní svahové a spodné vody mimo zastavané územie a

plochy navrhovanej zástavby. Ďalšie navrhované opatrenia významnou mierou prispejú k ochrane podzemných a povrchových vôd. Ide o návrh výstavby splaškovej kanalizácie v celej obci, vrátane nových rozvojových plôch.

Rozvojové aktivity musia byť v súlade so zákonom NR SR č. 7/2010 Z. z o ochrane pred povodňami.

Realizácia činností, ktoré sú navrhnuté v strategickom dokumente, výrazne negatívne neovplyvnia hydrologické a hydrogeologické pomery dotknutého územia, nebudú mať vplyv na výšku hladiny podzemnej vody a ani na výdatnosť vodných zdrojov. Taktiež nedôjde k podstatným zmenám v režime a odtokových pomeroch, a to za predpokladu realizovania všetkých odporúčaní uvedených v časti v časti VI. ZÁVERY, kapitoly 3. Odporúčania na prepracovanie, dopracovanie, úpravu návrhu strategického dokumentu tohto záverečného stanoviska pre navrhovaný strategický dokument.

V zásade sa zachováva pôvodný charakter vodných tokov, čo podporuje ich ekologický význam v ekosystéme (jednoznačná potreba zachovania a nezasahovania do drevinovej vegetácie v okolí vodných tokov, práve naopak je nevyhnutné ju posilňovať).

Počas výstavby jednotlivých objektov, pre ktoré vytvára navrhovaný strategický dokument územnoplánovací rámec, nemožno vylúčiť kontamináciu podzemnej vody predovšetkým neštandardnými situáciami v doprave - uvoľnenie palív a olejov z motorových vozidiel následkom nehôd, zlého technického stavu vozidiel, haváriami potrubí a pod. V čase ich fungovania bude hodnota tohto istého rizika menšia.

Vplyvy na genofond, biodiverzitu, biotu, ekologickú stabilitu a chránené stromy

Vzhľadom k tomu, že významnejšie spoločenstvá flóry a fauny sa viažu na plochy vymedzené ako prvky ÚSES a do týchto plôch činnosti a stavby podľa navrhovaného strategického dokumentu nezasahujú, negatívne vplyvy na faunu a flóru sa nepredpokladajú. Na ochranu vodnej fauny sa v hodnotenej územnoplánovacej dokumentácii v súlade s ÚPN VÚC Trenčianskeho kraja navrhuje nové chránené územie - Prírodná pamiatka Niva Nitry. Realizácia ekostabilizačných opatrení, navrhovaných v územnoplánovacej dokumentácii, prispeje k stabilizácii prírodného prostredia, čím sa zlepšia aj podmienky pre faunu a flóru riešeného územia. V dotknutom území platí podľa zákona č. 543/2002 Z. z. o ochrane prírody a krajiny v znení neskorších predpisov prvý stupeň územnej ochrany. Z hľadiska ochrany biotopov je dôležité zachovanie lúk v dotyku s lesnými porastmi východne a severovýchodne od zastavaného územia obce, kde sú evidované biotopy európskeho významu Lk1 (6510) Nížinné a podhorské kosné lúky a biotopy národného významu Lk3 Mezofilné pasienky a spásané lúky. V tejto súvislosti je potrebné preveriť, či sa uvedené biotopy nenachádzajú aj na rozvojových lokalitách v tejto časti obce. Zároveň potreba zachovania sa vzťahuje aj na lesné porasty na severovýchode riešeného územia sú evidované lesné biotopy európskeho významu Ls1.2 (91F0) Dubovo-brestovo-jaseňové nížinné lužné lesy, Ls 4 (9180*) Lipovo-javorové sutinové lesy, Ls 5.1 (9130) Bukové a jedľovo-bukové kvetnaté lesy, Ls 5.2 (9110) Kyslomilné bukové lesy a Ls 5.4 (9150) Vápnomilné bukové lesy, pričom tieto sú súčasťou navrhovaného územia európskeho významu Žiar, ktoré je výhľadovo (v 2. etape) navrhnuté na doplnenie zoznamu území európskeho významu NATURA 2000, pričom celková rozloha územia je 913,3 ha. V uvedenom území a ani v jeho bezprostrednej blízkosti sa nenavrhujú žiadne nové stavebné aktivity. V okolí vodných tokov sa v dotknutom území vyskytujú vlhkomilné rastlinné spoločenstvá, ktoré je potrebné zachovať, tak aj ako aj brehové porasty okolo týchto vodných tokov, pričom je potrebné aj ich dotváranie a to výsadbou miestne pôvodných druhov drevín. Uvedeným opatrením taktiež dôjde k ochrane živočíchov, ktoré sú viazané na toto prostredie. Z hľadiska záujmov ochrany prírody možno považovať varianty A a B za rovnocenné, pokiaľ bude zachovaný vodný tok Rysný potok s ekologickým prietokom a protipovodňovými opatreniami nebude zasahované do drevinnej vegetácie. Realizácia variantu B podľa navrhovaného riešenia by si nemala vyžadovať také ochranné protipovodňové opatrenia, ktoré by mohli mať pravdepodobne negatívny vplyv na sprievodnú vegetáciu vodných tokov (v prípade ponechania ekologického prietoku v pôvodnom koryte Rysného potoka). Navrhovaná ochranná hrádza na južnej strane navrhovanej preložky

Rysného potoka je navrhovaná iba na poľnohospodárskej pôde, kde sa v súčasnosti nenachádza žiadna vzrastlá drevinná vegetácia (naopak práve v tomto území okolo plánovanej preložky toku má byť vysadený brehový porast drevín), pričom mokradňové spoločenstvá sa v rámci rozvojových lokalít variantov A a B nenachádzajú. Uvedená preložka Rysného potoka a s ňou súvisiace protipovodňové opatrenia umožnia vybudovanie rozvojových lokalít č. 13 a 14 tak, aby boli chránené pred privalovými vodami z Rysného potoka a rieky Nitra. Navrhovaná preložka Rysného potoka má zabezpečiť aj ochranu existujúceho zastavaného územia obce Nedožery-Brezany v jeho západnej časti pred vybrežením Rysného potoka (uvedená preložka potoka je navrhovaná aj vo variante A a aj B), pričom k vybreženiu rieky Nitry v tomto území nedochádza a pri vysokých vodných stavoch preteká voda rieky Nitra v dostatočnej vzdialenosti od rozvojových lokalít č. 13 a 14, keďže tie sú situované na vyvýšenej riečnej terase.

V súvislosti s výstavbou v rozvojových lokalitách (hlavne č. 7 a 8) dôjde k výrubom drevín prevažne charakteru ovocných stromov. Výrub je nevyhnutné vykonávať v mimovegetačnom období. Iesných drevín za účelom vytvorenia priestoru pre výstavbu obytných domov dôjde k viacerým vplyvom na flóru a faunu.

Schválenie navrhovaného strategického dokumentu nebude mať závažný negatívny vplyv genofond, biodiverzitu, biotu, ekologickú stabilitu a chránené stromy, ak budú splnené odporúčania obsiahnuté v jednotlivých stanoviskách orgánov a organizácií ochrany prírody a krajiny a v časti VI. ZÁVERY, kapitoly 3. Odporúčania na prepracovanie, dopracovanie, úpravu návrhu strategického dokumentu tohto záverečného stanoviska pre navrhovaný strategický dokument.

Vplyvy na krajinu

Predpokladaným rozvojom jednotlivých funkčných zložiek v území - bývanie, občianska vybavenosť, rekreácia príde k zmene priestorového usporiadania a funkčného využitia územia. Rozsiahlejšie terénne úpravy sa však nepredpokladajú, predpokladá sa skôr zmena štruktúry krajiny a spôsobu jej využívania vyplývajúca z umiestnenia rodinných a bytových domov, zariadení vybavenosti a rekreácie a k nim prislúchajúcich zariadení dopravnej a technickej infraštruktúry. V návrhu strategického dokumentu sú navrhnuté aj riešenia na posilnenie zastúpenia harmonicky pôsobiacich krajinných prvkov. Líniová zeleň sa využíva na zabezpečenie hygienických a pôdochranných funkcií a ako kompozičný prvok. Prvok líniovej zelene je tiež použitý za účelom priestorového fixovania navrhovanej hrany urbanistickej štruktúry (pozdĺž navrhovaných rozvojových plôch) a izolovanie výrobnoskladových areálov od okolitého obytného územia. Regulatívy požadujú dostatočnú štruktúrnú členitosť a druhovú rôznorodosť líniovej zelene.

Krajinný obraz pozmení nová zástavba, ktorá však nadviaže na existujúcu sídelnú štruktúru. Prechod medzi novou zástavbou a poľnohospodárskou krajinou bude zmiernený navrhovanou líniovou zeleňou. Navrhovaný rozvoj nebude mať dopady na časti krajiny, ktoré sú z krajinnno-estetického hľadiska považované za najhodnotnejšie. Záväzným regulatívom, zakotveným v záväznej časti územnoplánovacej dokumentácie, je obmedzená výška objektov v obci a v nových rozvojových lokalitách. Účelom tohto opatrenia je zachovanie tradičnej mierky vidieckej zástavby.

Harmonickému prepojeniu obytného a rekreačného prostredia s okolitou krajinou napomôže návrh plôch pre rekreáciu v krajine - pobytové aktivity pri vodnej nádrži, rozšírenie oddychovo-športovej zóny pri Nitre.

Vplyvy na urbánny komplex a využívanie zeme

Návrh strategického dokumentu nebude mať priamy vplyv na kultúrno-historické pamiatky a archeologické náleziská. Vytvára predpoklady pre ochranu a zachovanie kultúrneho dedičstva. V záväznej časti územnoplánovacej dokumentácie je osobitne zdôraznená nielen požiadavka zachovania národných kultúrnych pamiatok evidovaných v ústrednom zozname pamiatkového fondu, vyplývajúca z pamiatkového zákona (gotický kostol sv. Heleny a Krista Kráľa, obytný dom so sypárňou, kaplnka Panny Márie, pamätná tabuľa Benedikta z Nedožier), ale požaduje sa tiež zachovanie ďalších objektov s pamiatkovými,

architektonickými a kultúrnymi hodnotami, tradičnej ľudovej architektúry, ktorá je dôležitá pre udržanie historickej kontinuity a identity obce. Za účelom udržania vidieckeho charakteru zástavby sa stanovuje záväzný regulatív maximálnej výšky zástavby 2 nadzemné podlažia pre obytné územie a 4 nadzemné podlažia sú povolené len pre vymedzenú centrálnu zónu obce.

Realizácia stavieb a činností podľa návrhu strategického dokumentu nevyvolá žiadne vplyvy na paleontologické náleziská a významné geologické lokality.

Z hľadiska vplyvu na lesné hospodárstvo možno konštatovať, že navrhovaný strategický dokument nebude mať na neho žiadny vplyv (tzn. nepredpokladá sa vplyv na obhospodarovanie lesa). Uvedené platí aj pre odvetvia poľovníctva a rybárstva. Z hľadiska poľnohospodárskej výroby možno konštatovať, že dôjde k úbytku poľnohospodárskej pôdy a budú dané určité obmedzenia poľnohospodárskej výroby týkajúce sa hlavne chovu a to z dôvodu minimalizácie vplyvov na dotknuté obyvateľstvo ako aj z dôvodu ochrany samotného životného prostredia dotknutej časti územia. Pre výrobné aktivity sú stanovené regulatívy (napr. živočíšna výroba je prípustná iba v jednom z dvoch existujúcich hospodárskych dvorov, pričom je stanovená maximálna prípustná kapacita chovu). Podmienky pre drobnochov sú presne definované aj pre ostatné zastavané územie. Záväzný regulatív pre existujúce hospodárske dvory a výrobné areály zaraďujú medzi zakazujúce (nepripustné) funkčné využívanie ťažkej priemyselnej výroby s negatívnymi vplyvmi na životné prostredie, čím garantujú ochranu kvality ovzdušia a všeobecne kvalitu životného prostredia v obci. Z hľadiska priestorového potenciálu sú v území v rámci existujúcich areálov voľné kapacity pre umiestnenie nových výrobných, resp. logistických, preto nové plochy pre výrobu nie sú navrhované.

Z dopravného hľadiska sa v rámci strategického dokumentu navrhujú také činnosti, ktoré prispievajú k zvýšeniu bezpečnosti na komunikáciách a zároveň prispievajú ku skvalitneniu prvkov dopravnej infraštruktúry (prekládka I/64, zokruhovanie komunikácií, úprava miestnych komunikácií z hľadiska povrchu komunikácie a jej šírkových parametrov, výstavba plôch pre statickú dopravu, výstavba chodníkov a definovanie cyklotrás). Uvedené zasa bude mať vplyv na intenzitu dopravy, ktorá bude narastať.

V navrhovanom strategickom dokumente sú zohľadnené všetky existujúce ochranné pásma a aj navrhované a to pre prírodné prvky, špecifické činnosti, ako aj pre prvky technickej a dopravnej infraštruktúry. Vplyvom realizácie činností, pre ktoré posudzovaný strategický dokument dáva územnoplánovací rámec, vzniknú nové ochranné pásma prvkov infraštruktúry.

Schválenie navrhovaného strategického dokumentu bude mať pozitívny vplyv na rozvoj infraštruktúry, služieb, rekreácie a cestovného ruchu.

Vplyvy presahujúce štátne hranice

Navrhovaný strategický dokument nemá a nebude mať závažné cezhraničné vplyvy.

Celkovo možno konštatovať, že schválenie návrhu strategického dokumentu nebude mať významné negatívne vplyvy na cezhraničnej, národnej, regionálnej ani lokálnej úrovni na horninové prostredie, reliéf, nerastné suroviny, geodynamické a geomorfologické javy, pôdu, miestnu klímu, ovzdušie, povrchové a podzemné vody, hlukovú situáciu a ďalšie fyzikálne a biologické charakteristiky (ako napr. vibrácie, žiarenie rádioaktívne a elektromagnetické, svetlotechnické podmienky, teplo a zápach), na genofond, biodiverzitu, biotu, ekologickú stabilitu, chránené stromy, chránené územia podľa zákona o ochrane prírody, krajinu, jej štruktúru, využívanie a scenériu, územný systém ekologickej stability, obyvateľstvo a jeho zdravie, odpadové hospodárstvo, zdravotné riziká, sociálne a ekonomické dôsledky a súvislosti, narušenie pohody a kvality života a ich zraniteľnosť, na urbánny komplex a využívanie zeme, na kultúrne a historické pamiatky, paleontologické a archeologické náleziská, štruktúru sídiel, architektúru, budovy, na kultúrne hodnoty nehmotnej povahy, na poľnohospodársku a priemyselnú výrobu, lesné hospodárstvo, dopravu, stavby, činnosti, infraštruktúru, služby, rekreáciu a cestovný ruch.

Celkové hodnotenie vplyvov strategického dokumentu na životné prostredie predstavuje syntézu pomerného zastúpenia analyzovaných vplyvov činností na obyvateľstvo, živú a neživú prírodu, krajinu a hospodárske využívanie prostredia. Z hodnotenia jednotlivých vplyvov a z ich vzájomného spolupôsobenia sa nepredpokladajú významné negatívne synergické a kumulatívne pôsobenia, ktoré by mali za následok významné zhoršenie stavu životného prostredia a zdravia obyvateľov na cezhraničnej, národnej, regionálnej a lokálnej úrovni, pokiaľ budú splnené požiadavky uvedené v časti VI. ZÁVERY tohto záverečného stanoviska.

Ostatné možné vplyvy navrhovaného strategického dokumentu na životné prostredie sú popísané v oznámení, správe o hodnotení strategického dokumentu, odbornom posudku a tiež v samotnom návrhu strategického dokumentu

D) Použité metódy hodnotenia a úplnosť vstupných informácií

Pri hodnotení dotknutého územia autori vychádzali z vlastných rozborov a prieskumov a publikovaných údajov iných autorov týkajúcich sa hodnoteného územia. Hodnotenie vplyvov navrhovaného strategického dokumentu na životné prostredie bolo vykonané hlavne opisnou formou, porovnávaním a pomocou zvolených kritérií, resp. regulatív.

E) Varianty riešenia strategického dokumentu

Podľa § 21 zákona č. 50/1976 Zb. o územnom plánovaní a stavebnom poriadku v znení neskorších predpisov (ďalej len stavebný zákon) bol koncept územnoplánovacej dokumentácie vypracovaný vo variantoch A a B. Grafická časť dokumentácie bola spracovaná v samostatných výkresoch pre každý variant. Diferenciácia variantov je založená na scenároch rôznej dynamiky rozvoja obce. Variant A počíta s cieľovým počtom 2 374 obyvateľov (12 rozvojových lokalít) a variant B predpokladá vyššiu dynamiku rozvoja s cieľovým počtom 2 424 obyvateľov (14 rozvojových lokalít). Z tohto dôvodu sú vo variante B okrem plôch totožných s variantom A vymedzené ďalšie 2 rozvojové plochy na západnom okraji miestnej časti Nedožery. Ostatné časti dokumentácie, vrátane regulatívov pre jednotlivé regulačné bloky a krajinnoekologické komplexy, sú v oboch variantoch identické.

V správe o hodnotení bol spracovaný aj nulový variant (stav, keby sa navrhovaný strategický dokument neschválil).

Nasledujúca tabuľka uvádza prehľad navrhovaných rozvojových plôch a ich funkčné využitie.

označenie rozvojovej plochy	katastrálne územie	výmera v ha	funkčná územná zóna	prevládajúce funkčné využívanie
1	Brezany	0,33	zmiešané územie	verejná zeleň
2	Brezany	0,37	obytné územie	bývanie v bytových

Územný plán obce Nedožery–Brezany

odborný posudok vypracovaný podľa zákona č.24/2006 Z. z. o posudzovaní vplyvov na životné prostredie a o zmene a doplnení niektorých zákonov v znení neskorších predpisov

				domoch
3	Brezany	2,36	obytné územie	bývanie v rodinných domoch
4	Brezany	4,21	obytné územie	bývanie v rodinných domoch
5	Brezany	2,91	obytné územie	bývanie v rodinných domoch
6	Brezany	0,33	obytné územie	cintorín
7	Brezany	1,15	obytné územie	bývanie v rodinných domoch
8	Brezany	1,37	obytné územie	bývanie v rodinných domoch
9	Brezany	1,56	obytné územie	bývanie v rodinných domoch
10	Brezany	0,44	obytné územie	bývanie v rodinných domoch
11	Brezany	1,01	rekreačné územie	šport
12	Brezany	0,60	zmiešané územie	občianska vybavenosť
13*	Nedožery	1,75	obytné územie	bývanie v rodinných domoch
14*	Nedožery	1,33	obytné územie	bývanie v rodinných domoch

Navrhované varianty sú environmentálne prijateľné za predpokladu úpravy návrhu strategického dokumentu podľa časti VI. „ZÁVERY“, bodu č. 3 „Odporúčania na prepracovanie, dopracovanie, úpravu návrhu strategického dokumentu“ návrhu záverečného stanoviska a je ich možné odporučiť na schválenie, pričom variant B má predpoklad pozitívnejšieho vplyvu z hľadiska rozvoja obce a jej potenciálneho rozvoja.

F) Návrh opatrení a podmienok na vylúčenie alebo zníženie nepriaznivých vplyvov strategického dokumentu

V kapitole C.IV. „Navrhované opatrenia na prevenciu, elimináciu, minimalizáciu a kompenzáciu vplyvov na životné prostredie a zdravie“ správy o hodnotení sú navrhnuté opatrenia na prevenciu, elimináciu, minimalizáciu a kompenzáciu vplyvov navrhovaného strategického dokumentu na jednotlivé zložky životného prostredia a zdravia obyvateľov.

Ako spracovateľ odborného posudku navrhujem nižšie uvedené druhy opatrení, ktoré vychádzajú z požiadaviek a pripomienok zo stanovísk ku správe o hodnotení strategického dokumentu a zo štúdia správy o hodnotení strategického dokumentu a návrhu strategického dokumentu a ich možných vplyvoch na životné prostredie a zdravie obyvateľstva.

- Zabezpečiť dôslednú realizáciu posudzovania vplyvov na životné prostredie na úrovni jednotlivých projektov v súlade so zákonom tak, aby bola dodržaná optimalizácia zvolených riešení a ich lokalizácie, výberu environmentálnych technológií, časovej a vecnej následnosti jednotlivých realizačných krokov, ako aj vyváženosť environmentálnych, sociálnych a ekonomických aspektov realizovaných projektov.
- V rámci záväznej časti doplniť požiadavku, aby sa pri výsadbe novej zelene v maximálnom rozsahu používali stanovištne pôvodné druhy a vylúčili invazívne druhy a obmedzili nepôvodné druhy.
- Dodržať stanovené koeficienty a indexy zástavby, podlažnosti a zelene.

- Zobrať do úvahy fakt, že na ceste I/64 v prietahu obce Nedožery-Brezany podľa tab. 2 STN 73 6110 pri funkčnej triede B2 je možné upokojuvanie dopravy realizovať len výnimočne resp. podľa čl. 4.5 TP 15/2005 - „Zásady navrhovania prvkov upokojuvania dopravy na úsekoch cestných prietahov v obciach a mestách (Upokojuvanie dopravy)“ ak je cesta I. triedy v súbehu s diaľnicou prípadne rýchlostnou cestou môžu sa na nej výnimočne vykonať opatrenia na upokojuvanie dopravy ako na funkčnej triede B2, podľa STN 73 6110 (napr. súhlasom s odlišným technickým riešením z STN), pričom jednotlivé stupne navrhovaného strategického dokumentu zasláť na Krajský úrad pre cestnú dopravu a pozemné komunikácie Trenčín na vydanie ich záväzného stanoviska.
- Objekty národných kultúrnych pamiatok a objekty s kultúro – historickými hodnotami farebne vyznačiť v grafickej časti.
- Zvážiť možnosť vytvorenia evidencie pamätihodností obce, pričom do evidencie pamätihodností obce je možné zaradiť okrem hnutelných a nehnuteľných vecí aj kombinované diela prírody a človeka, historické udalosti, názvy ulíc, zemepisné a katastrálne názvy, ktoré sa viažu k histórii a osobnostiam obce, pričom základom tejto evidencie by mala byť dôkladná fotodokumentácia a základný opis obsahujúci umiestnenie, lokalizáciu, rozmery, techniku, materiál, poprípade iné známe skutočnosti (Metodika evidencie Pamätihodností obce je dostupná na Krajskom pamiatkovom úrade v Trenčíne).
- V rámci záväznej časti doplniť požiadavky, aby nezasahovalo do brehovej a sprievodnej vegetácie vodných tokov, ale naopak aby sa umocňovala jej funkcia.
- Akceptovať jednotlivé prvky ÚSES ako území s ekostabilizačnou funkciou a nezasahovať do nich aktivitami, ktorými by bola narušená ich funkcia.
- V prípade plánovania a realizovania činnosti, ktorá by mohla viesť k poškodeniu, resp. zničeniu biotopu chráneného druhu rastliny, je potrebné postupovať podľa zákona č. 543/2002 Z. z. ochrane prírody a krajiny v znení neskorších predpisov.
- Rešpektovať zákon NR SR č. 442/2002 Z. z. o verejných vodovodoch a verejných kanalizáciách a o zmene a doplnení zákona č. 276/2001 Z. z. o regulácii v sieťových odvetviach v znení neskorších predpisov a podmienky prevádzkovateľa verejnej kanalizácie a verejného vodovodu, ktorým je Stredoslovenská vodárenská prevádzková spoločnosť a. s., závod 03 Prievidza.
- Rešpektovať stavebné povolenie na stavbu Sústava na odkanalizovanie a čistenie odpadových vôd v okrese Prievidza vydané ich úradom dňa 05. 10. 2009 pod číslom OÚŽP/2009/01305.
- Rešpektovať vodné toky a vodné stavby, ich ochranné pásma a vyjadrenia správcu vodných tokov – Slovenský vodohospodársky podnik, š.p. OZ Piešťany.
- Nezhoršiť odtokové pomery lokality a rešpektovať zákon č. 7/2010 Z. z. o ochrane pred povodňami.
- Pri obstarávaní a spracúvaní územnoplánovacej dokumentácie sa musí dbať na ochranu poľnohospodárskej pôdy a riadiť sa zásadami ochrany podľa § 12 zákona č. 220/2004 Z. z. o ochrane a využívaní poľnohospodárskej pôdy a o zmene zákona NR SR č. 245/2003 Z. z. o integrovanej prevencii a kontrole znečisťovania životného prostredia a o zmene a doplnení niektorých zákonov v znení neskorších predpisov, pričom návrhy nepoľnohospodárskeho použitia poľnohospodárskej pôdy v rámci spracovanej územnoplánovacej dokumentácie musia byť odsúhlasené orgánom ochrany poľnohospodárskej pôdy (Krajským pozemkovým úradom v Trenčíne) a súhlas je podkladom na vydanie rozhodnutia o odňatí poľnohospodárskej pôdy podľa § 17 uvedeného zákona.
- Zachovať vlhkomilné rastlinné spoločenstvá pri vodných tokoch.
- Po zrealizovaní preložky Rysného potoka ponechať pôvodné koryto v pôvodnom stave, pričom je potrebné zachovať v ňom ekologický prietok.
- Dokladovať inundačné územie obce Nedožery-Brezany.

Územný plán obce Nedožery–Brezany

odborný posudok vypracovaný podľa zákona č.24/2006 Z. z. o posudzovaní vplyvov na životné prostredie a o zmene a doplnení niektorých zákonov v znení neskorších predpisov

-
- Pri preložke Rysného potoka zabezpečiť, aby projektovaná preložka bola dimenzovaná také množstvo vody, ktoré by neohrozovalo okolité zastavané územie.
 - Protipovodňovými opatreniami nezasahovať po porastov drevín.
 - Z hľadiska ochrany biotopov je dôležité zachovanie lúk v dotyku s lesnými porastmi východne a severovýchodne od zastavaného územia obce, kde sú evidované biotopy európskeho významu Lk1 (6510) Nížinné a podhorské kosné lúky a biotopy národného významu Lk3 Mezofilné pasienky a spásané lúky. V tejto súvislosti je potrebné preveriť, či sa uvedené biotopy nenachádzajú aj na rozvojových lokalitách v tejto časti obce.
 - V rámci záväznej časti doplniť požiadavky, aby výrub drevín vykonával v mimovegetačnom období.

Bratislava, august 2011

Mgr. Tomáš Černoš

Prílohy: Fotografie rozvojových lokalít, Rysného potoka a rieky Nitry,
Návrh záverečného stanoviska pre navrhovaný strategický dokument „Územný plán obce Nedožery–Brezany“

Fotografie rozvojových lokalít, Rysného potoka a rieky Nitry



Pohľad na rozvojovú lokalitu č. 1 zo severu



Pohľad na rozvojovú lokalitu č. 2 zo západu



Pohľad na rozvojovú lokalitu č. 3 z juhozápadu



Pohľad na rozvojové lokality č. 3 a 4 z juhu



Pohľad na rozvojovú lokalitu č. 4 z východu



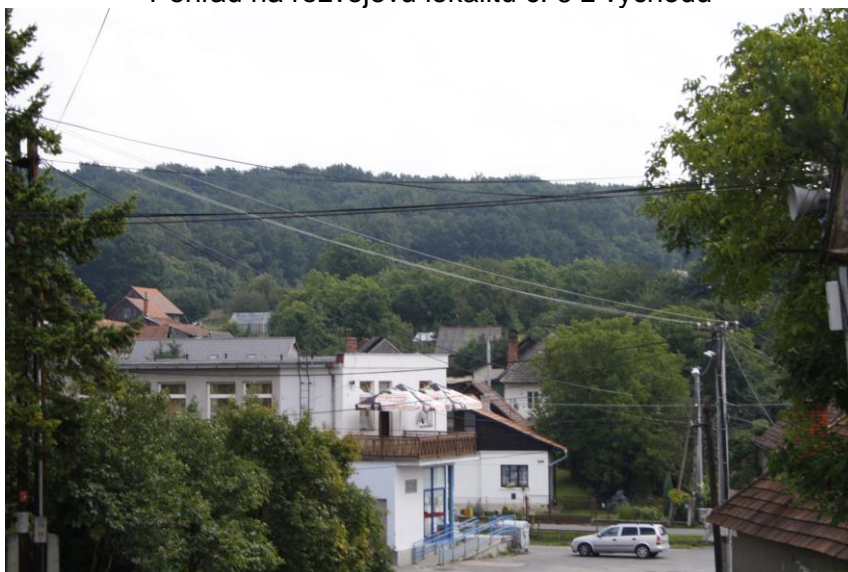
Pohľad na rozvojovú lokalitu č. 5 zo západu



Pohľad na rozvojovú lokalitu č. 5 zo západu



Pohľad na rozvojovú lokalitu č. 6 z východu



Pohľad na rozvojovú lokalitu č. 7 zo západu (dreveniny viazané na obytné územie v pozadí)



Pohľad na rozvojovú lokalitu č. 8 zo severozápadu



Pohľad na rozvojovú lokalitu č. 8 z juhu



Pohľad na rozvojovú lokalitu č. 9 zo severozápadu



Pohľad na rozvojovú lokalitu č. 10 z severovýchodu



Pohľad na rozvojovú lokalitu č. 11 zo severu



Pohľad na rozvojovú lokalitu č. 12 zo západu



Pohľad na rozvojové lokality č. 13 a 14 zo severu



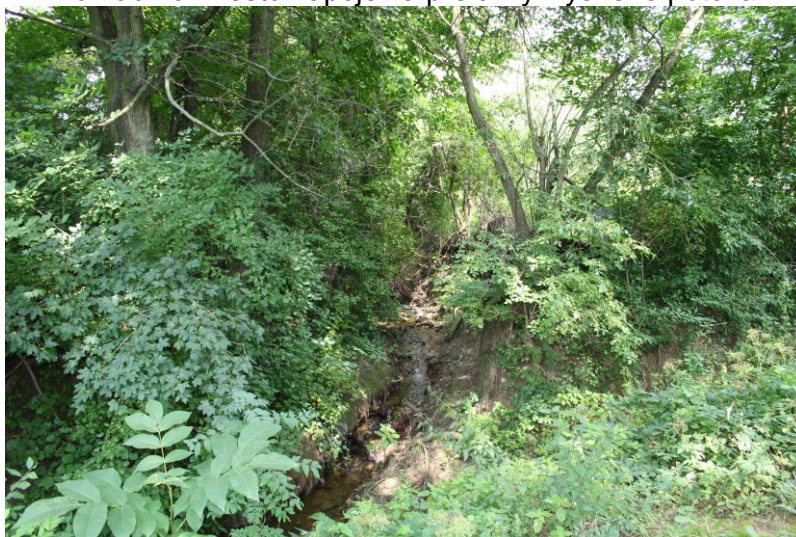
Pohľad na zregulovaný Rysný potok v rámci zastavaného územia obce



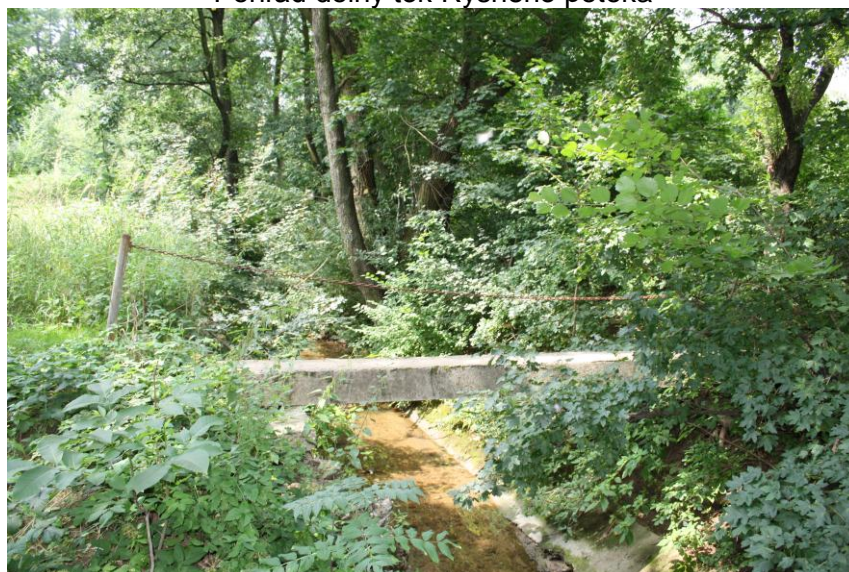
Pohľad na trasu preložky Rysného potoka (ako aj na rozvojové lokality č. 13 a 14 z východu)



Pohľad na miesto napojenia preložky Rysného potoka



Pohľad dolný tok Rysného potoka



Pohľad dolný tok Rysného potoka



Pohľad na sútok Rysného potoka a rieky Nitry



Pohľad na tok rieky Nitry v dotknutom území



Pohľad na tok rieky Nitry v dotknutom území